

คำอธิบายสาระสำคัญของพระราชบัญญัติ

จราจรทางบก

พ.ศ. ๒๕๒๒

กฎหมายจราจรเป็นกฎหมายที่มีหลักการและวัตถุประสงค์เพื่อควบคุมการใช้ถนนหรือทางของผู้ขับขี่คนเดินเท้า หรือคนที่จูง ชี่ หรือไล่ต้อนสัตว์ ให้ปฏิบัติตามกฎหมายเพื่อสงวนไว้ซึ่งชีวิต ร่างกาย และทรัพย์สินของบุคคลที่ต้องเดินทางเป็นกฎหมายที่มีโทษทางอาญา ผู้ใดฝ่าฝืนไม่ปฏิบัติตามจะต้องรับโทษตามที่กฎหมายบัญญัติไว้ กฎหมายเกี่ยวกับการจราจรจึงเป็นกฎหมายที่สำคัญยิ่งในปัจจุบันและเป็นกฎหมายใกล้ตัวที่เกี่ยวข้องกับชุมชนที่ทุกคนควรรู้และนำไปปฏิบัติ โดยพระราชบัญญัติจราจรทางบก พ.ศ. ๒๕๒๒ มีบทบัญญัติที่แบ่งออกเป็น ๑๙ ลักษณะ มีทั้งหมด ๑๖๓ มาตรา คำอธิบายนี้จะหยิบยกมาเฉพาะเรื่องที่เกี่ยวข้องกับประชาชนเป็นสำคัญ

การใช้รถ

ลักษณะรถที่ห้ามนำมาใช้ในทาง

๑. รถที่มีสภาพไม่มั่นคงแข็งแรง หรืออาจเกิดอันตราย หรืออาจทำให้เสื่อมเสียสุขภาพอนามัยแก่ผู้ใช้ คนโดยสารหรือประชาชนมาใช้ในทางเดินรถ หรือรถที่มีเครื่องยนต์ เครื่องอุปกรณ์และหรือส่วนควบที่ไม่ครบถ้วนตามกฎหมาย
๒. รถที่ไม่ได้ติดแผ่นป้ายเลขทะเบียน แผ่นป้ายเครื่องหมายเลขทะเบียนหรือป้ายประจำรถตามกฎหมาย
๓. รถที่ผู้ขับขี่ไม่อาจแลเห็นทางพอแก่ความปลอดภัยมาใช้ในทางเดินรถ หรือ รถที่เกิดเสียงอื้ออึง หรือมีสิ่งลากถูไปบนทางเดินรถมาใช้ในทางเดินรถ และรถที่เครื่องยนต์ก่อให้เกิดก๊าซ ผุ่น ควัน ละอองเคมี หรือเสียงเกินเกณฑ์



การใช้ไฟของรถ

๑. ผู้ขับขี่ซึ่งขับรถในทางต้องเปิดไฟ หรือใช้แสงสว่าง ในเวลาที่มีแสงสว่างไม่เพียงพอที่จะมองเห็นคน รถ หรือสิ่งกีดขวางในทางได้โดยชัดแจ้งภายในระยะไม่น้อยกว่า ๑๕๐ เมตร **หรือ**

๒. ใช้แสงสว่างตามประเภท ลักษณะ และเงื่อนไขที่กำหนดในกฎกระทรวง ฉบับที่ ๒ (พ.ศ. ๒๕๒๒) เช่น

๒.๑ **รถยนต์**ต้องมีโคมไฟหน้ารถและโคมไฟท้ายรถ ดังต่อไปนี้

(๑) **โคมไฟหน้ารถ**มี ๓ ประเภท คือ

(ก) โคมไฟแสงพุ่งไกล ให้ติดตั้งห่างจากผนังหนึ่งดวงสูงจากพื้นทางราบถึงจุดศูนย์กลางดวงโคมไม่น้อยกว่า ๐.๖๐ เมตร แต่ไม่เกิน ๑.๓๕ เมตร โคมไฟทั้งสองข้างต้องอยู่ในระดับเดียวกัน ใช้ไฟแสงขาวมีกำลังไฟเท่ากันไม่เกินดวงละ ๕๐ วัตต์ มีแสงสว่างให้เห็นพื้นทางได้ชัดเจนในระยะไม่น้อยกว่า ๑๐๐ เมตร ศูนย์รวมแสงต้องไม่สูงกว่าแนวขนานกับพื้นทางราบ และไม่เฉไปทางขวา ในกรณีที่เป็นรถยนต์สามล้อให้ใช้โคมไฟประเภทนี้เพียงดวงเดียวโดยติดตั้งไว้ที่กลางหน้ารถ

(ข) โคมไฟแสงพุ่งต่ำ ให้ติดตั้งห่างจากผนังหนึ่งดวง สูงจากพื้นทางราบถึงจุดศูนย์กลางดวงโคมไม่น้อยกว่า ๐.๖๐ เมตร แต่ไม่เกิน ๑.๓๕ เมตร โคมไฟทั้งสองข้างต้องอยู่ในระดับเดียวกัน ใช้ไฟแสงขาวมีกำลังไฟเท่ากันไม่เกินดวงละ ๕๐ วัตต์ มีแสงสว่างให้เห็นพื้นทางได้ชัดเจนในระยะไม่น้อยกว่า ๓๐ เมตร ศูนย์รวมแสงต้องอยู่ต่ำกว่าแนวขนานกับพื้นทางราบไม่น้อยกว่า ๒ องศา หรือ ๐.๒๐ เมตร ในระยะ ๗.๕๐ เมตร และไม่เฉไปทางขวา ในกรณีที่เป็นรถยนต์สามล้อให้ใช้โคมไฟประเภทนี้เพียงดวงเดียว โดยติดตั้งไว้ที่กลางหน้ารถ

(ค) โคมไฟเล็ก ให้ติดตั้งอย่างน้อยห่างจากผนังหนึ่งดวง โดยให้อยู่ด้านริมสุดแต่จะล้ำเข้ามาได้ไม่เกิน ๐.๔๐ เมตร โคมไฟทั้งสองข้างต้องอยู่ในระดับเดียวกัน ใช้ไฟแสงขาวหรือแสงเหลือง มีกำลังไฟเท่ากันไม่เกินดวงละ ๑๐ วัตต์ และต้องมีแสงสว่างสามารถมองเห็นได้จากระยะไม่น้อยกว่า ๑๕๐ เมตร

โคมไฟแสงพุ่งไกล โคมไฟแสงพุ่งต่ำ และโคมไฟเล็ก จะรวมอยู่ในดวงเดียวกันก็ได้

รถคันใดจะมีโคมไฟหน้ารถเพื่อใช้ตัดหมอกก็ได้ โดยให้ติดตั้งห่างจากผนังหนึ่งดวง อยู่ในระดับเดียวกัน ใช้ไฟแสงขาวหรือแสงเหลืองมีกำลังไฟเท่ากัน ไม่เกินดวงละ ๕๕ วัตต์ สูงจากพื้นทางราบไม่เกินกว่าระดับโคมไฟแสงพุ่งไกลและโคมไฟแสงพุ่งต่ำ ศูนย์รวมแสงต้องอยู่ต่ำกว่าแนวขนานกับพื้นทางราบไม่น้อยกว่า ๒ องศา หรือ ๐.๒๐ เมตร ในระยะ ๗.๕๐ เมตร และไม่เฉไปทางขวา

(๒) **โคมไฟท้ายรถ** มี ๓ ประเภท คือ

(ก) โคมไฟท้าย ให้ติดตั้งท้ายรถอย่างน้อยห่างจากผนังหนึ่งดวง โคมไฟทั้งสองข้างต้องอยู่ในระดับเดียวกัน ใช้ไฟแสงแดงมีกำลังไฟเท่ากัน และมีแสงสว่างสามารถมองเห็นได้จากระยะไม่น้อยกว่า ๑๕๐ เมตร

(ข) โคมไฟหยุด ให้ติดตั้งอยู่ในระดับเดียวกันที่ด้านท้ายรถข้างซ้ายและข้างขวามีจำนวนเท่ากัน ทั้งสองข้างอย่างน้อยห่างจากผนังหนึ่งดวง และอาจติดตั้งเพิ่มเติมอีกหนึ่งดวงในแนวกึ่งกลางท้ายรถในตำแหน่งที่ให้แสง

สว่างออกไปทางท้ายรถก็ได้ โคมไฟหยุดต้องใช้ไฟแสงแดงมีกำลังไฟเท่ากับไม่เกินดวงละ ๑๐ วัตต์ มีแสงสว่างเฉพาะในขณะที่ใช้ห้ามล้อโดยแสงต้องสม่ำเสมอและไม่กระพริบและสามารถมองเห็นได้จากระยะไม่น้อยกว่า ๓๐ เมตร

(ค) โคมไฟส่องป้ายทะเบียนรถ ให้ติดท้ายรถ ใช้ไฟแสงขาวส่องที่ป้ายทะเบียนรถ มีแสงสว่างสามารถมองเห็นเครื่องหมายหรือตัวอักษรและตัวเลขได้ชัดเจนจากระยะไม่น้อยกว่า ๒๐ เมตร แต่ต้องมีที่บังมิให้แสงพุ่งออกไปทางท้ายรถ

โคมไฟท้าย โคมไฟหยุด และโคมไฟส่องป้ายทะเบียนรถต้องส่องแสงสว่างพร้อมกับโคมไฟหน้ารถ แต่โคมไฟหยุดต้องส่องแสงสว่าง เมื่อใช้ห้ามล้อเท้า

๒.๒ รถจักรยานยนต์ต้องมีโคมไฟหน้ารถและโคมไฟท้ายรถ ดังต่อไปนี้

(๑) โคมไฟหน้ารถ มี ๒ ประเภท คือ

(ก) โคมไฟแสงพุ่งไกล ให้ติดหน้ารถหนึ่งดวง สูงจากพื้นทางราบถึงจุดศูนย์กลางดวงโคมไม่น้อยกว่า ๐.๖๐ เมตร แต่ไม่เกิน ๑.๓๕ เมตร ใช้ไฟแสงขาวมีกำลังไฟไม่เกิน ๕๐ วัตต์ มีแสงสว่างให้เห็นพื้นทางได้ชัดเจนในระยะไม่น้อยกว่า ๑๐๐ เมตร และศูนย์รวมแสงต้องไม่สูงกว่าแนวขนานกับพื้นทางราบ และไม่เฉไปทางขวา

(ข) โคมไฟแสงพุ่งต่ำ ให้ติดหน้ารถหนึ่งดวงในระดับเดียวกันกับโคมไฟแสงพุ่งไกล ใช้ไฟแสงขาวมีกำลังไฟเท่ากับโคมไฟแสงพุ่งไกล มีแสงสว่างเห็นพื้นทางได้ชัดเจนในระยะไม่น้อยกว่า ๓๐ เมตร ศูนย์รวมแสงต้องอยู่ต่ำกว่าแนวขนานกับพื้นทางราบไม่น้อยกว่า ๒ องศา หรือ ๐.๒๐ เมตร ในระยะ ๗.๕๐ เมตร และไม่เฉไปทางขวา

โคมไฟแสงพุ่งไกลและโคมไฟแสงพุ่งต่ำจะรวมอยู่ในดวงเดียวกันก็ได้

(๒) โคมไฟท้ายรถ มี ๓ ประเภท คือ

(ก) โคมไฟท้าย ให้ติดท้ายรถอย่างน้อยหนึ่งดวง ใช้ไฟแสงแดงและมีแสงสว่างสามารถมองเห็นได้จากระยะไม่น้อยกว่า ๑๕๐ เมตร

(ข) โคมไฟหยุด ให้ติดท้ายรถอย่างน้อยหนึ่งดวง ใช้ไฟแสงแดงและมีแสงสว่างสามารถมองเห็นได้จากระยะไม่น้อยกว่า ๓๐ เมตร

(ค) โคมไฟส่องป้ายทะเบียนรถ ให้ติดท้ายรถ ใช้ไฟแสงขาวส่องที่ป้ายทะเบียนรถมีแสงสว่างสามารถมองเห็นเครื่องหมายหรือตัวอักษรและตัวเลขได้ชัดเจนจากระยะไม่น้อยกว่า ๒๐ เมตร แต่ต้องมีที่บังมิให้แสงพุ่งออกไปทางท้ายรถ

โคมไฟท้าย โคมไฟหยุด และโคมไฟส่องป้ายทะเบียนรถ ต้องส่องแสงสว่างพร้อมกับโคมไฟหน้ารถ เว้นแต่โคมไฟหยุดต้องส่องแสงสว่างเมื่อใช้ห้ามล้อเท้า



การใช้เสียงสัญญาณของรถ

การใช้เสียงสัญญาณ ผู้ขับขี่จะใช้ได้เฉพาะเมื่อจำเป็นหรือป้องกันอุบัติเหตุเท่านั้น แต่จะใช้เสียงยาวหรือซ้ำเกินควรไม่ได้ โดยรถแต่ละชนิดที่ใช้ในทางเดินรถ ผู้ขับขี่ต้องใช้เสียงสัญญาณโดยเฉพาะดังต่อไปนี้

- (๑) เสียงแตร สำหรับรถยนต์หรือรถจักรยานยนต์ และให้ได้ยินได้ในระยะไม่น้อยกว่า ๖๐ เมตร
- (๒) เสียงระฆัง สำหรับรถม้า และให้ได้ยินได้ในระยะไม่น้อยกว่า ๓๐ เมตร
- (๓) เสียงกระดิ่ง สำหรับรถจักรยาน และให้ได้ยินได้ในระยะไม่น้อยกว่า ๓ เมตร

รถฉุกเฉิน

เมื่อคนเดินเท้า ผู้ขับขี่ หรือผู้ขี่หรือควบคุมสัตว์เห็นรถฉุกเฉินในขณะที่ปฏิบัติหน้าที่ใช้ไฟสัญญาณแสง รั้ววาบ หรือไดอินเสียงสัญญาณไซเรน หรือเสียงสัญญาณอย่างอื่นตามที่ผู้บัญชาการตำรวจแห่งชาติกำหนดไว้ คนเดินเท้า ผู้ขับขี่ หรือผู้ขี่หรือควบคุมสัตว์ต้องให้ รถดับเพลิง และรถพยาบาลของราชการบริหารส่วนกลาง ราชการบริหารส่วนภูมิภาค และราชการบริหารส่วนท้องถิ่น หรือรถอื่นที่ได้รับอนุญาตจากผู้บัญชาการตำรวจแห่งชาติให้ใช้ไฟสัญญาณแสงรั้ววาบ หรือให้ใช้เสียงสัญญาณไซเรนหรือเสียงสัญญาณอย่างอื่นตามที่กำหนด ให้ไปก่อน โดยปฏิบัติดังต่อไปนี้

(๑) สำหรับคนเดินเท้าต้องหยุดและหลบให้ชิดขอบทาง หรือขึ้นไปบนทางเขตปลอดภัย หรือไหล่ทางที่ใกล้ที่สุด

(๒) สำหรับผู้ขับขี่ต้องหยุดรถหรือจอดรถให้อยู่ชิดขอบทางด้านซ้าย หรือในกรณีที่มีช่องเดินรถประจำทางอยู่ทางด้านซ้ายสุดของทางเดินรถ ต้องหยุดรถหรือจอดรถให้อยู่ชิดช่องเดินรถประจำทาง แต่ห้ามหยุดรถหรือจอดรถในทางร่วมทางแยก

(๓) สำหรับผู้ขี่หรือควบคุมสัตว์ต้องบังคับสัตว์ให้หยุดชิดทาง แต่ห้ามหยุดในทางร่วมทางแยก



1

¹ สถาบันแพทย์ฉุกเฉินแห่งชาติ

การขับรถ

ในขณะที่ขับรถในทางเดินรถ ผู้ขับขี่ต้องมีใบอนุญาตขับขี่อยู่กับตัวและต้องแสดงต่อเจ้าพนักงานจราจรเมื่อขอตรวจ ทั้งนี้ หากผู้ขับขี่แสดงใบอนุญาตขับขี่ด้วยวิธีการทางข้อมูลอิเล็กทรอนิกส์หรือสำเนาภาพถ่ายใบอนุญาตขับขี่ตามที่กรมการขนส่งทางบกกำหนด ก็ให้ถือว่าผู้ขับขี่มีใบอนุญาตขับขี่อยู่กับตัวแล้ว

2



กรมการขนส่งทางบก

ใบอนุญาตขับรถ แบบ Smart card ที่มี QR Code

รองรับการแสดงผลผ่านสมาร์ทโฟน

พร้อมโหลดแอปพลิเคชัน

DLT QR LICENCE

Electronic Driving License แสดงใบอนุญาตขับรถที่แอปพลิเคชัน DLT QR LICENCE บนหน้าจอโทรศัพท์มือถือ

- ใบอนุญาตขับรถชนิดขนส่งผู้โดยสาร
- การแจ้งข้อมูลส่วนบุคคล เช่น คุ้มครอง ประวัติการ พยาบาล โภชนาการ การแจ้งการสูบบุหรี่ การแจ้งการตั้งครรภ์ การแจ้งการฉีดวัคซีน และการแจ้งข้อมูลประวัติสุขภาพอื่นๆ
- แอปพลิเคชันค้นหา
- การขอเส้นทางการเดินทาง แจ้งจุดพิกัดบนหน้าจอ ขณะขับขี่ที่ถนนลาดชัน หรือสถานการณ์
- บริการรถฉุกเฉิน 1669 24 ชั่วโมง
- การสร้างขอความช่วยเหลือ กรณีเกิดอุบัติเหตุ ผ่านทางโทรศัพท์ หรือส่ง SMS 24 ชั่วโมง ที่ศูนย์ปฏิบัติการฉุกเฉิน
- บริการรถแท็กซี่
- สามารถแจ้งข้อมูลข่าวสารต่างๆ ของกรมการขนส่งทางบกได้ทันทีบนหน้าจอ

QR LICENCE

Download on the App Store | ANDROID APP ON Google play

กรมการขนส่งทางบก Department of Land Transport

ศูนย์ข้อมูลจราจร 1669 | บริการรถฉุกเฉิน 1669 | บริการรถแท็กซี่ | บริการรถจักรยานยนต์

www.dlt.go.th | Call Center 1584

² กลุ่มประชาสัมพันธ์และสื่อสารองค์กรสำนักงานเลขานุการกรมกรมการขนส่งทางบก

การขับแข่งและผ่านขึ้นหน้า

หากผู้ขับขี่ประสงค์จะขับรถแข่งเพื่อขึ้นหน้ารถอื่นในทางเดินรถ ซึ่งไม่ได้แบ่งช่องทางเดินรถไว้ ต้องให้สัญญาณโดยกระพริบไฟหน้าหลายครั้ง หรือให้ไฟสัญญาณยกเลี้ยวขวา หรือให้เสียงสัญญาณดังพอที่จะให้ผู้ขับขี่ซึ่งขับรถคันหน้าให้สัญญาณตอบ คือ ยื่นแขนขวาตรงออกไปนอกรถเสมอระดับไหล่ และโบกมือไปทางข้างหน้าหลายครั้ง หรือให้ไฟสัญญาณยกเลี้ยวสีเหลืองอำพัน หรือให้ไฟสัญญาณกระพริบสีแดงหรือสีเหลืองอำพันที่ติดอยู่ท้ายรถทางด้านซ้ายของรถ และเมื่อเห็นว่าไม่เป็นการกีดขวางรถอื่นที่กำลังแข่งแล้ว จึงจะแซงขึ้นหน้าได้

ซึ่งการให้สัญญาณตอบถือได้ว่าเป็นสัญญาณจราจรอย่างหนึ่ง ตามบทนิยาม “สัญญาณจราจร” หมายความว่า สัญญาณใด ๆ ไม่ว่าจะแสดงด้วยธง ไฟ ไฟฟ้า มือ แขน เสียงนกหวีด หรือด้วยวิธีอื่นใด สำหรับให้ผู้ขับขี่ คนเดินเท้า หรือคนที่จูง ชี่ หรือไล่ต้อนสัตว์ ปฏิบัติตามสัญญาณนั้น



3

อย่างไรก็ตาม การแซงขึ้นหน้าจะ**กระทำไม่ได้**หากมีกรณี ดังนี้

(๑) เมื่อรถกำลังขึ้นทางชัน ขึ้นสะพาน หรืออยู่ในทางโค้ง เว้นแต่จะมีเครื่องหมายจราจรให้แซงได้

4



³ sodsong.blogspot ความรู้เกี่ยวกับการขับรถ

⁴ https://travel.mthai.com/travel_tips/92392.html

(๒) ภายในระยะสามสิบเมตรก่อนถึงทางข้าม ทางร่วมทางแยก วงเวียนหรือเกาะที่สร้างไว้ หรือทางเดินรถที่ตัดข้ามทางรถไฟ



“ทางข้าม” หมายความว่า พื้นที่ที่ทำไว้สำหรับให้คนเดินเท้าข้ามทางโดยทำเครื่องหมายเป็นเส้นหรือแนวหรือตอกหมุดไว้บนทาง และให้หมายความรวมถึงพื้นที่ที่ทำให้คนเดินเท้าข้ามไม่ว่าในระดับใต้หรือเหนือพื้นดินด้วย

“ทางร่วมทางแยก” หมายความว่า พื้นที่ที่ทางเดินรถตั้งแต่สองสายตัดผ่านกัน รวมบรรจบกันหรือติดกัน

“วงเวียน” หมายความว่า ทางเดินรถที่กำหนดให้รถเดินรอบเครื่องหมายจราจรหรือสิ่งสร้างขึ้นในทางร่วมทางแยก

(๓) เมื่อมีหมอก ฝน ฝุ่นหรือควัน จนทำให้ไม่อาจเห็นทางข้างหน้าได้ในระยะหกสิบเมตร



⁵ sodsong.blogspot ความรู้เกี่ยวกับการขับรถ

⁶ รู้จัก Roojai.com

(๔) เมื่อเข้าที่คับขันหรือเขตปลอดภัย



“ที่คับขัน” หมายความว่า ทางที่มีการจราจรพลุกพล่านหรือมีสิ่งกีดขวาง หรือในที่ซึ่งมองเห็นหรือทราบได้ล่วงหน้าว่าอาจเกิดอันตรายหรือความเสียหายแก่รถหรือคนได้ง่าย

“เขตปลอดภัย” หมายความว่า พื้นที่ในทางเดินรถที่มีเครื่องหมายแสดงไว้ให้เห็นได้ชัดเจนตลอดเวลา สำหรับให้คนเดินเท้าที่ข้ามทางหยุดรอหรือให้คนที่ขึ้นหรือลงรถหยุดรอก่อนจะข้ามทางต่อไป

⁷ [Urban Creature](#) สัญลักษณ์ “เขตปลอดภัย”

เมาไม่ขับ

สุราทำให้เกิดอุบัติเหตุจราจรสูงถึงร้อยละ ๕๐ % คนไทยเสียชีวิตจากอุบัติเหตุเฉลี่ย ชั่วโมงละ ๒ คน สูญเสียทางด้านเศรษฐกิจกว่า หนึ่งแสนล้านบาทต่อปี และยังเป็นสาเหตุการตายอันดับ ๑ ของการขับซึ่งทั้งหมดเกิดจากการขับซึ่งรถขณะมีเมาสุรา

ระดับแอลกอฮอล์ในเลือดมีผลต่อร่างกายอย่างไร

8



การตรวจระดับแอลกอฮอล์ในเลือดตรวจได้อย่างไร

๑. ตรวจทางลมหายใจ โดยการใช้เครื่องตรวจแอลกอฮอล์ แบบพกพา
๒. ตรวจในเลือดโดยตรง
๓. ตรวจในปัสสาวะ

ในประเทศไทยได้กำหนดระดับแอลกอฮอล์ในเลือด ในคนขับรถไว้ที่ ๕๐ มิลลิกรัมเปอร์เซ็นต์ ผู้ฝ่าฝืนมีโทษตามพระราชบัญญัติจราจรทางบก พ.ศ. ๒๕๒๒ ตามมาตรา ๔๓ (๒) จำคุกไม่เกิน ๓ เดือน หรือปรับ ๒,๐๐๐ - ๑๐,๐๐๐ บาท ซึ่งหลักเกณฑ์และวิธีการตรวจวัดปริมาณแอลกอฮอล์นั้นกำหนดในกฎกระทรวง ฉบับที่ ๑๖ (พ.ศ. ๒๕๓๗)

⁸ มุลินธิแก้ปัญหาคาร์ตีเมแอลกอฮอล์

หมวกนิรภัย

หมวกนิรภัยเป็นอุปกรณ์ที่สำคัญในการลดความรุนแรงของการบาดเจ็บที่เกิดขึ้น บริเวณศีรษะได้เป็นอย่างดี จากสถิติพบว่าเมื่อเกิดอุบัติเหตุผู้ที่ไม่สวมหมวกนิรภัยจะได้รับบาดเจ็บบริเวณศีรษะมากกว่าผู้ที่ไม่สวมหมวกนิรภัยถึง ๒ - ๓ เท่า

ผู้ขับขี่รถจักรยานยนต์และคนโดยสารรถจักรยานยนต์ต้องสวมหมวกที่จัดทำขึ้นโดยเฉพาะเพื่อป้องกันอันตรายในขณะขับขี่และโดยสารรถจักรยานยนต์ห้ามมิให้ผู้ขับขี่รถจักรยานยนต์ตามวรรคหนึ่งขับขี่รถจักรยานยนต์ในขณะที่คนโดยสารรถจักรยานยนต์มิได้สวมหมวกที่จัดทำขึ้นโดยเฉพาะเพื่อป้องกันอันตรายโดยลักษณะและวิธีการใช้หมวกเพื่อป้องกันอันตรายตามวรรคหนึ่ง ให้เป็นไปตามที่กำหนดในกฎกระทรวง อย่างไรก็ตามมิให้ใช้บังคับแก่ภิกษุ สามเณร นักพรต นักบวช หรือผู้นับถือลัทธิศาสนาอื่นที่ใช้ผ้าหรือสิ่งอื่นโปกศีรษะตามประเพณีนิยมนั้น

หมวกนิรภัย มี ๓ แบบ (กฎกระทรวง ฉบับที่ ๑๔ (พ.ศ. ๒๕๓๕) ออกตามความในพระราชบัญญัติจราจรทางบก พ.ศ. ๒๕๒๒)

๑. หมวกนิรภัยแบบปิดเต็มหน้า เป็นหมวกเต็มใบเปิดช่วง หน้าตรงตำแหน่งตาเท่านั้นมีส่วนป้องกันปากและคางด้านหน้า



9

๒. หมวกนิรภัยแบบเต็มศีรษะ เป็นรูปทรงกลมปิดด้านข้างและด้านหลังเสมอแนวขากรรไกรและต้นคอด้านหลัง ด้านหน้าเปิดเหนือคิ้วลงมาถึง ปลายคางและมีสายรัดคาง



⁹ เอกสารคู่มือ กฎหมายจราจร ตำรวจภูธรจังหวัดพิจิตร จังหวัดพิจิตร

๓. หมวกนิรภัยแบบครึ่งศีรษะเป็นรูป ครึ่งทรงกลม ปิดด้านข้างและด้านหลังเสมอระดับหูคลุมได้ครึ่งศีรษะ มีสายรัดคางหมวก ชนิดนี้สามารถป้องกันได้เฉพาะศีรษะส่วนบนเท่านั้น



เข็มขัดนิรภัย

อุบัติเหตุจากรถทางบกเป็นปัญหาสำคัญที่ทำให้เกิดการบาดเจ็บ การสูญเสียชีวิต ร่างกายและทรัพย์สิน ตลอดจนเศรษฐกิจโดยรวมของประเทศชาติ อันตรายจากการประสบอุบัติเหตุมีตั้งแต่แผลถลอก แผลฉีกขาด กระดูกหัก เลือดตกในช่องท้อง อวัยวะภายใน ช่องท้องฉีกขาด เป็นต้น ที่สำคัญที่สุด คือสมองที่ได้รับความกระทบกระเทือนอาจเป็นผลให้ พิการหรืออาจถึงแก่ชีวิตได้

ดังนั้น มาตรการป้องกันไม่ให้ผู้ขับขี่รถยนต์ และผู้โดยสารรถยนต์เป็นอันตรายด้วยการ คาดเข็มขัดนิรภัยในขณะที่ขับขี่รถยนต์ เพื่อช่วยป้องกันไม่ให้ศีรษะและลำตัวถูกเหวี่ยงไป กระแทกกับพวงมาลัยหรือกระจก รถยนต์ จะช่วยลดความรุนแรงอันเกิดจากอุบัติเหตุได้เมื่อเกิด การชนของรถ ผู้ขับขี่หรือผู้โดยสารที่นั่งหน้าจะถูกเหวี่ยงให้กระแทกกับพวงมาลัย กระจก หน้า หลังคา หรือประตูรถ แรงของการชนขึ้นอยู่กับความเร็วของรถ โอกาสที่เกิดอุบัติเหตุขึ้น ภายใน ๐.๐๐๔ วินาที แรงกระแทกที่เกิดขึ้นประมาณ ๑,๔๐๐ กิโลกรัม อาจทำให้เกิดการบาดเจ็บต่ออวัยวะต่างๆ ของร่างกาย เช่น ศีรษะ คอ หน้าอก ช่องท้อง และกระดูกเชิงกราน¹⁰

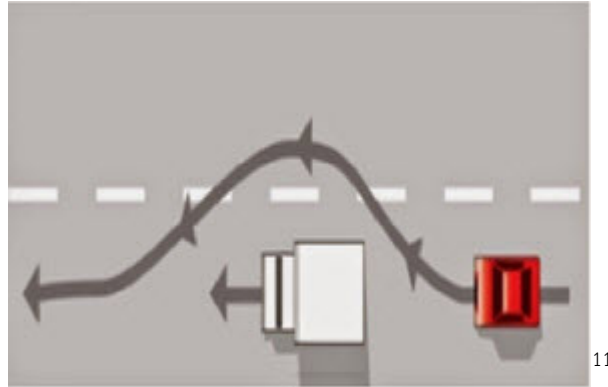
ผู้ขับขี่รถยนต์จึงต้องรัดร่างกายด้วยเข็มขัดนิรภัยไว้กับที่นั่งในขณะที่ขับขี่รถยนต์ และต้องจัดให้คนโดยสารรถยนต์รัดร่างกายไว้กับที่นั่งด้วยเข็มขัดนิรภัยขณะโดยสารรถยนต์ และคนโดยสารรถยนต์ดังกล่าวต้องรัดร่างกายด้วยเข็มขัดนิรภัยไว้กับที่นั่งในขณะที่โดยสารรถยนต์ด้วย ฝ่าฝืนมีโทษปรับไม่เกิน ๕๐๐ บาท ตาม มาตรา ๑๔๘ และผู้ขับขี่จะมีความผิดเสมอหากตนเองและหรือคนโดยสารไม่รัดเข็มขัดนิรภัย หรือรัดไม่ถูกวิธี กล่าวคือ ผู้ขับขี่ไม่รัดเข็มขัดนิรภัยก็จะมีผิดส่วนหนึ่งและจะมีความผิดอีกส่วนหนึ่ง หากคนโดยสารที่นั่งตอนหน้าแถวเดียวกับผู้ขับขี่ไม่รัดเข็มขัดนิรภัยหรือรัดไม่ถูกวิธี (เป็นความผิด ต่างกรรม ต่างวาระ) ซึ่งจะมีโทษปรับรวมแล้วไม่เกิน ๑,๐๐๐ บาท

¹⁰ โครงการ ”รณรงค์ขับขี่ปลอดภัย ร่วมมือร่วมใจสร้างวินัยจราจร” ชมรมนักวิทยุสมัครเล่น มหาวิทยาลัยสงขลานครินทร์ ร่วมกับชมรมลดอุบัติเหตุบนท้องถนนเมืองหาดใหญ่

การขับซึ่รถให้ปลอดภัย

ในการขับรผู้ขับซึ่ต้องขับรในทางเดินรด้านซ้ายและต้องไม่ล้ำกึ่งกลางของทางเดินร เว้นแต่กรณีต่อไปนี้ ที่ผู้ขับซึ่สามารถขับล้ำกึ่งกลางของทางเดินรหรือขับเข้าไปในทางเดินขวาได้

๑. ด้านซ้ายของทางเดินรมีสิ่งกีดขวาง หรือถูกปิดการจราจร



๒. ทางเดินรนั้นเจ้าพนักงานจราจรกำหนดให้เป็นทางเดินรทางเดียว



“ทางเดินรทางเดียว” หมายความว่า ทางเดินรใดที่กำหนดให้ผู้ขับรขับไปในทิศทางเดียวกันตามเวลาที่หัวหน้าเจ้าพนักงานจราจรกำหนด

¹¹ <http://chkp101.net/Traffic/TrafficTests.html>

¹² E-driver .co.th เครื่องหมายจราจรประเภทแนะนำ

ห้ามผู้ขับขี่ขับรถในกรณี

๑. ในขณะหย่อนความสามารถในอันที่จะขับ



๒. ในขณะเมาสุราหรือของมึนเมาอย่างอื่น



ซึ่งหากปรากฏว่ามีการเสพเมทแอมเฟตามีนเข้าสู่ร่างกายแล้วขับรถยนต์ในขณะเมาสุราด้วยแล้ว ถือได้ว่าเป็นการกระทำที่เกี่ยวข้องเนื่องกัน โดยมีเจตนาเดียวกัน คือ ขับรถยนต์ซึ่งเป็นองค์ประกอบความผิดฐานเป็นผู้ขับขี่เสพ

¹³ สำนักโรคไม่ติดต่อ กรมควบคุมโรค

¹⁴ สำนักงานกองทุนสนับสนุนการสร้างเสริมสุขภาพ (สสส.)

เมทแอมเฟตามีนและขับรถในขณะที่เมาสุรา การกระทำดังกล่าวจึงเป็นการกระทำความผิดเป็นความผิดต่อกฎหมายหลายบทได้ (คำพิพากษาศาลฎีกาที่ ๖๘๙๘/๒๕๖๐)

ทั้งนี้ ยังเห็นได้ว่าพฤติการณ์ในการกระทำความผิดดังกล่าวอาจก่อให้เกิดอันตรายแก่ผู้อื่น และถือเป็นเรื่องที่ร้ายแรง รถจักรยานยนต์หรือรถยนต์ของกลางที่ใช้ขับในขณะที่เมาสุราและขับโดยไม่คำนึงถึงความปลอดภัยและความเดือดร้อนของผู้อื่น ถือเป็นทรัพย์สินที่ได้ใช้ในการกระทำความผิดโดยตรง อันพึงริบตามประมวลกฎหมายอาญา มาตรา ๓๓ (๑) ตามประมวลกฎหมายอาญ่อีกด้วย (คำพิพากษาศาลฎีกาที่ ๕๐๓๕/๒๕๖๐)

๓. ในลักษณะกีดขวางการจราจร



๔. โดยประมาทหรือน่าหวาดเสียว อันอาจเกิดอันตรายแก่บุคคลหรือทรัพย์สิน หรือ ในลักษณะที่ผิดปกติวิสัยของการขับรถตามธรรมดา โดยไม่คำนึงถึงความปลอดภัยหรือความเดือดร้อนของผู้อื่น เช่น การขับรถยนต์บรรทุกพ่วงซึ่งเป็นรถขนาดใหญ่บรรทุกหินเต็มคันรถด้วยความเร็วสูงในทางแคบ ถือได้ว่าเป็นการขับรถโดยประมาทหรือน่าหวาดเสียว (คำพิพากษาศาลฎีกาที่ ๖๔๕๐/๒๕๕๘) เป็นต้น



๕. คร่อมหรือทับเส้นหรือแนวแบ่งช่องเดินรถ เว้นแต่เมื่อเปลี่ยนช่องเดินรถ เลี้ยวรถ หรือกลับรถ



“ช่องเดินรถ” หมายความว่า ทางเดินรถที่จัดแบ่งเป็นช่องสำหรับการเดินรถ โดยทำเครื่องหมายเป็นเส้นหรือแนวแบ่งเป็นช่องไว้

๖. บนทางเท้าโดยไม่มีเหตุอันสมควร เว้นแต่รถลากเข็นสำหรับทารก คนป่วยหรือคนพิการ



15 <https://www.motorexpo.co.th/>

16 <https://today.line.me/>

๘. ในขณะที่ใช้โทรศัพท์เคลื่อนที่ เว้นแต่การใช้โทรศัพท์เคลื่อนที่โดยใช้อุปกรณ์เสริมสำหรับการสนทนาโดยผู้ขับขี่ไม่ต้องถือหรือจับโทรศัพท์เคลื่อนที่นั้น

17



18

อย่างไรก็ตาม การใช้โทรศัพท์เคลื่อนที่ในขณะที่หยุดรถตามสัญญาณจราจรสีแดง (ไฟแดง) ถือเป็นความผิดตามกฎหมาย โดยเบื้องต้นคณะกรรมการกฤษฎีกา (คณะที่ ๔) ได้เชิญตัวแทนผู้เกี่ยวข้อง และพิจารณาข้อกฎหมายแล้ว มีความเห็น ๒ ประเด็น ดังนี้

ประเด็นแรก ความหมายของการขับรถ และการหยุดรถตามสัญญาณจราจรไฟสีแดง อยู่ในความหมายของการขับรถหรือไม่ คณะกรรมการกฤษฎีกาพิจารณาแล้ว มีความเห็นว่าเจตนารมณ์ของพระราชบัญญัติจราจรทางบก พ.ศ. ๒๕๒๒ กำหนดให้ผู้ขับขี่ซึ่งควบคุมรถอยู่ในทางเดินรถ จะต้องปฏิบัติตามสัญญาณจราจรและเครื่องหมายจราจร ซึ่งรวมถึงการหยุดรถหลังเส้นให้รถหยุด เพื่อรอสัญญาณไฟจราจรด้วย

ดังนั้น การหยุดรถเพื่อรอสัญญาณไฟจราจร จึงเป็นเพียงการปฏิบัติตามเครื่องหมายจราจรเท่านั้น โดยผู้ขับขี่ยังต้องควบคุมรถ และปฏิบัติตามสัญญาณไฟแดงจราจรต่อไป การหยุดรถตามสัญญาณจราจรไฟสีแดงดังกล่าว จึงยังอยู่ในความหมายของการขับรถ ตามเรื่องเสรีจที่ ๑๑๘๑/๒๕๕๘

17 <http://www.sinsukcomplete.com/>

18 <https://www.bangkokpattayahospital.com/>

การบรรทุก

รถที่ใช้บรรทุกคน สัตว์ หรือสิ่งของ จะใช้บรรทุกในลักษณะใดโดยรถชนิดหรือประเภทใด ให้เป็นไปตามหลักเกณฑ์และวิธีการที่กำหนด เช่น

รถโรงเรียน รถบรรทุก หรือรถบรรทุกคนโดยสาร บรรทุกของ

(๑) สำหรับส่วนกว้าง ไม่เกินส่วนกว้างของรถ

(๒) สำหรับส่วนยาว

(ก) ในกรณีที่เป็นรถยนต์ ด้านหน้ายื่นไม่เกินหน้าหม้อหรือกันชน ด้านหลังยื่นพ้นตัวรถไม่เกิน ๒.๕๐ เมตร

(ข) ในกรณีที่เป็นรถพ่วงรถยนต์ ด้านหลังยื่นพ้นตัวรถไม่เกิน ๒.๕๐ เมตร

(ค) ในกรณีที่เป็นรถม้าสี่ล้อบรรทุกของด้านหน้ายื่นไม่เกินหน้ารถ ด้านหลังยื่นพ้นตัวรถไม่เกิน ๒.๕๐ เมตร

(ง) ในกรณีที่เป็นเกวียน ด้านหน้ายื่นไม่เกิน ๑.๐๐ เมตร วัดจากแอก ด้านหลังยื่นพ้นตัวถึงไม่เกิน ๒.๕๐ เมตร

(จ) ในกรณีนอกจากที่ระบุไว้ใน (ก) (ข) (ค) และ (ง) ด้านหน้ายื่นไม่เกินตัวถัง ด้านหลังยื่นพ้นตัวรถไม่เกิน ๐.๕๐ เมตร

(๓) สำหรับส่วนสูง

(ก) ในกรณีที่เป็นรถบรรทุก รถม้าสี่ล้อบรรทุกของ หรือเกวียน ให้บรรทุกสูงไม่เกิน ๓.๐๐ เมตร จากพื้นทาง

(ข) ในกรณีที่เป็นรถอื่นนอกจากที่ระบุไว้ใน (ก) ให้บรรทุกสูงไม่เกิน ๑.๕๐ เมตร

(ค) ในกรณีที่เป็นรถชนิดที่ผู้ขับขี่อยู่หลังตัวรถ ให้บรรทุกสูงไม่เกินระดับที่ผู้ขับขี่มองเห็นพื้นทางข้างหน้าได้ในระยะตั้งแต่ ๓.๐๐ เมตร จากรถ หรือน้อยกว่า

(ง) ในกรณีที่เป็นรถบรรทุกซึ่งบรรทุกตู้สำหรับบรรจุสิ่งของ ให้บรรทุกสูงได้ไม่เกิน ๔.๐๐ เมตร จากพื้นทาง

ทั้งนี้ตาม กฎกระทรวงฉบับที่ ๔ (พ.ศ. ๒๕๒๒) ออกตามความในพระราชบัญญัติจราจรทางบก พ.ศ. ๒๕๒๒

สัญญาณจราจรและเครื่องหมายจราจร

ผู้ขับขี่ต้องปฏิบัติให้ถูกต้องตามสัญญาณจราจรและเครื่องหมายจราจรที่ได้ติดตั้งไว้หรือทำให้ปรากฏในทาง หรือที่เจ้าพนักงานจราจรแสดงให้ทราบ

ผู้ขับขี่ต้องปฏิบัติให้ถูกต้องตามสัญญาณจราจรและเครื่องหมายจราจรที่ได้ติดตั้งไว้หรือทำให้ปรากฏในทาง เช่น สัญญาณไฟจราจร สัญญาณไฟจราจร โดยทั่วไปประกอบด้วยสัญญาณไฟสามสี ติดตั้งตามทางแยกต่าง ๆ เพื่อควบคุมการจราจรตามทางแยก โดยทั้งสามสี ได้แก่ สีแดงให้รถหยุด สีเหลืองให้รถระวัง เตรียมหยุด และสีเขียวคือให้รถไปได้ สำหรับสัญญาณไฟจราจรพิเศษอาจมีสีเหลืองเพียงสีเดียวจะกะพริบอยู่ ใช้สำหรับทางแยกที่ไม่พลุกพล่าน หมายถึง ให้ระมัดระวังว่ามีทางแยก และดูความเหมาะสมในการออกรถได้เอง หรือ สัญญาณไฟจราจรสำหรับการข้ามถนน หรือ สัญญาณไฟจราจรไว้สำหรับเปลี่ยนเลน เป็นต้น และป้ายจราจร โดยป้ายจราจรเป็นป้ายทางการควบคุมการจราจร แบ่งออกเป็นสามประเภท คือ ประเภทแรกเครื่องหมายจราจร ป้ายบังคับ มักจะมีพื้นสีขาว ขอบสีแดง เป็นป้ายกำหนด ต้องทำตาม เช่น ห้ามเลี้ยวขวา ประเภทสองเครื่องหมายจราจร ป้ายเตือน มักจะมีพื้นสีขาว ขอบสีดำ จะเป็นป้ายแจ้งเตือนว่ามีอะไรอยู่ข้างหน้า ประเภทสามเครื่องหมายจราจร ป้ายแนะนำ เป็นป้ายที่แนะนำการเดินทางต่าง ๆ อาทิ ทางลัด ป้ายบอกระยะทาง¹⁹ เป็นต้น

ส่วนกรณีที่ผู้ขับขี่ต้องปฏิบัติให้ถูกต้องตามที่เจ้าพนักงานจราจรแสดงให้ทราบ เช่น การที่เจ้าพนักงานจราจรเป่านกหวีด หรือทำสัญญาณมือแขน เป็นต้น

¹⁹ <https://sites.google.com/site/bupphaseekuem555/chely-baeb-thdsxb/kd-cracr/kheruxnghmay-cracr-thang-bk-laea-khwam-hmay>



20



ดูข้อมูลเพิ่มเติมได้ที่ <https://www.dlt.go.th/site/sisaket/m-news/3718/>



ดูข้อมูลเพิ่มเติมได้ที่ <https://www.dlt.go.th/site/sisaket/m-news/3718/>

²⁰ สำนักงานขนส่งทางบกจังหวัดศรีสะเกษ กรมการขนส่งทางบก



ดูข้อมูลเพิ่มเติมได้ที่  หรือ <https://www.dlt.go.th/site/sisaket/m-news/3718/>



ดูข้อมูลเพิ่มเติมได้ที่  หรือ <https://www.dlt.go.th/site/sisaket/m-news/3718/>

²¹ สำนักงานขนส่งทางบกจังหวัดศรีสะเกษ กรมการขนส่งทางบก



ดูข้อมูลเพิ่มเติมได้ที่  หรือ <https://www.dlt.go.th/site/sisaket/m-news/3718/>

²² สำนักงานขนส่งทางบกจังหวัดศรีสะเกษ กรมการขนส่งทางบก

กฎหมายลำดับรองที่ออกตามพระราชบัญญัติจราจรทางบก พ.ศ. ๒๕๒๒ ที่ควรทราบ

- พระราชกฤษฎีกากำหนดท้องที่ที่ผู้ขับขี่จักรยานยนต์และคนโดยสารรถจักรยานยนต์ต้องสวมหมวกที่จัดทำขึ้น โดยเฉพาะ พ.ศ. ๒๕๓๗ (ฉบับล่าสุด)



- กฎกระทรวงฉบับที่ ๑๖ (พ.ศ. ๒๕๓๗)ออกตามความในพระราชบัญญัติจราจรทางบก พ.ศ. ๒๕๒๒ (เรื่อง การตรวจวัดปริมาณแอลกอฮอล์ในเลือดของผู้ขับขี่)



- กฎกระทรวงฉบับที่ ๒ (พ.ศ. ๒๕๒๒)ออกตามความในพระราชบัญญัติจราจรทางบกพ.ศ. ๒๕๒๒ (เรื่อง ประเภทและลักษณะคอมพิวเตอร์ของรถทุกชนิด)



- กฎกระทรวงฉบับที่ ๔ (พ.ศ. ๒๕๒๒)ออกตามความในพระราชบัญญัติจราจรทางบก พ.ศ. ๒๕๒๒
(เรื่อง ลักษณะ ชนิดหรือประเภท รถที่ใช้บรรทุกคน สัตว์ หรือสิ่งของ จะใช้บรรทุก)



บัญชีกำหนดจำนวนค่าปรับเกี่ยวกับความผิดตามพระราชบัญญัติจราจรทางบก พ.ศ. ๒๕๒๒

ลำดับ	ข้อหาหรือฐานความผิด	บทมาตรา	จำนวนค่าปรับ
	ลักษณะ ๑ การใช้รถ <u>หมวด ๑ ลักษณะของรถที่ใช้ในทาง</u>		
๑	นำรถที่มีสภาพไม่มั่นคงแข็งแรงหรืออาจเกิดอันตรายหรืออาจทำให้เสื่อมเสียสุขภาพอนามัยแก่ผู้ใช้คนโดยสารหรือประชาชนมาใช้ในทางเดินรถ	มาตรา ๖ วรรคหนึ่ง, มาตรา ๑๔๘	ปรับ ๔๐๐ บาท
๒	ไม่จัดให้รถที่ใช้ในทางเดินรถ มีเครื่องยนต์ เครื่องอุปกรณ์ และหรือส่วนควบที่ครบถ้วนตามกฎหมาย และใช้การได้ดี	มาตรา ๖ วรรคสอง, มาตรา ๑๔๘	ปรับ ๔๐๐ บาท
๓	นำรถที่มีได้ติดแผ่นป้ายเลขทะเบียน แผ่นป้าย เครื่องหมายเลขทะเบียน หรือป้ายประจำรถตามกฎหมายมาใช้ในทางเดินรถ	มาตรา ๗, มาตรา ๑๕๒	ปรับ ๕๐๐ บาท
๔	นำรถที่ไม่อาจมองเห็นทางพอแก่ความปลอดภัยมาใช้ในทางเดินรถ	มาตรา ๘ วรรคหนึ่ง, มาตรา ๑๔๘	ปรับ ๔๐๐ บาท

ลำดับ	ข้อหาหรือฐานความผิด	บทมาตรา	จำนวนค่าปรับ
๕	นำรถที่ใช้วัสดุกรองแสงไม่เป็นไปตามระเบียบหรือประกาศที่ผู้บัญชาการตำรวจแห่งชาติกำหนดมาใช้ในทางเดินรถ	มาตรา ๘ วรรคสอง, มาตรา ๑๕๐	ปรับ ๕๐๐ บาท
๖	นำรถที่เกิดเสียงอื้ออึงหรือมีสิ่งลากถูไปบนทางเดินรถมาใช้ในทางเดินรถ	มาตรา ๙, มาตรา ๑๔๘	ปรับ ๕๐๐ บาท
๗	นำรถที่มีล้อหรือส่วนที่สัมผัสกับผิวทางไม่ใช่ยางมาใช้ในทางเดินรถ	มาตรา ๑๐, มาตรา ๑๔๘	ปรับ ๕๐๐ บาท
๘	นำรถที่เครื่องยนต์ก่อให้เกิดก๊าซ ผุ่น ควัน ละออง เเคมี หรือเสียง เกินเกณฑ์ที่ผู้บัญชาการตำรวจแห่งชาติ กำหนด มาใช้ในทางเดินรถ	มาตรา ๑๐ ทวิ, มาตรา ๑๕๒	ปรับ ๑,๐๐๐ บาท
	<u>หมวด ๒ การใช้ไฟหรือเสียงสัญญาณของรถ</u>		
๙	ขับรถในทางไม่เปิดไฟหรือใช้แสงสว่างตามประเภทลักษณะและเงื่อนไขที่กำหนดในกฎกระทรวง	มาตรา ๑๑, มาตรา ๑๔๘	ปรับ ๕๐๐ บาท
๑๐	ไม่ใช้เสียงแตร (สำหรับรถยนต์หรือรถจักรยานยนต์) ให้ได้ยินได้ในระยะไม่น้อยกว่าหกสิบเมตร	มาตรา ๑๒ (๑), มาตรา ๑๔๗	ปรับ ๒๐๐ บาท
๑๑	ไม่ใช้เสียงระฆัง (สำหรับรถม้า) ให้ได้ยินได้ในระยะไม่น้อยกว่าสามสิบเมตร	มาตรา ๑๒ (๒), มาตรา ๑๔๗	ปรับ ๒๐๐ บาท
๑๒	ไม่ใช้เสียงกระดิ่ง (สำหรับรถจักรยาน) ให้ได้ยินได้ในระยะไม่น้อยกว่าสามสิบเมตร	มาตรา ๑๒ (๓), มาตรา ๑๔๗	ปรับ ๒๐๐ บาท
๑๓	ขับรถใช้ไฟแสงสว่างวาบ เสียงไซเรน เสียงที่เป็นเสียง	มาตรา ๑๓ วรรคหนึ่ง,	ปรับ ๕๐๐ บาท

ลำดับ	ข้อหาหรือฐานความผิด	บทมาตรา	จำนวนค่าปรับ
	นกหวีด เสียงที่แตกพร่า เสียงหลายเสียง เสียงดังเกินสมควรหรือเสียงสัญญาณอย่างอื่นที่ผู้บัญชาการตำรวจแห่งชาติกำหนด	มาตรา ๑๕๒	
๑๔	รถฉุกเฉิน รถในราชการทหารหรือตำรวจหรือรถอื่นที่มีอำนาจใช้ไฟวับวาบหรือใช้เสียงไซเรนหรือเสียงสัญญาณอย่างอื่น ไม่ปฏิบัติตามเงื่อนไขที่ผู้บัญชาการตำรวจแห่งชาติกำหนด รวมทั้งเครื่องหมายที่แสดงถึงลักษณะของรถดังกล่าว	มาตรา ๑๓ วรรคสอง, มาตรา ๑๕๐	ปรับ ๒๐๐ บาท
๑๕	ใช้เสียงสัญญาณยาวหรือซ้ำเกินควร	มาตรา ๑๔ วรรคหนึ่ง, มาตรา ๑๔๘	ปรับ ๒๐๐ บาท
๑๖	ไม่ใช้เสียงสัญญาณหรือใช้ผิดเงื่อนไขในการใช้เสียงสัญญาณในเขตหรือท้องที่ที่ผู้บัญชาการตำรวจแห่งชาติกำหนด	มาตรา ๑๔ วรรคสอง, มาตรา ๑๕๐	ปรับ ๕๐๐ บาท
๑๗	รถที่บรรทุกของยื่นเกินความยาวของตัวรถไม่จุดไฟสัญญาณแสงแดง หรือไม่ติดธงสีแดงไว้ที่ตอนปลายสุดของสิ่งของที่บรรทุกนั้น ให้มองเห็นได้ในระยะไม่น้อยกว่าหนึ่งร้อยห้าสิบเมตร	มาตรา ๑๕ วรรคหนึ่ง, มาตรา ๑๕๒	ปรับ ๕๐๐ บาท
๑๘	รถที่บรรทุกของยื่นเกินความยาวของตัวรถไม่จุดไฟสัญญาณแสงแดง หรือไม่ติดธงสีแดงไว้ที่ตอนปลายสุดของสิ่งของที่บรรทุกนั้น ตามชนิด ลักษณะหรือจำนวนตามที่ผู้บัญชาการตำรวจแห่งชาติกำหนด	มาตรา ๑๕ วรรคสอง, มาตรา ๑๕๒	ปรับ ๕๐๐ บาท
๑๙	ขับรถบรรทุกของเหลวไวไฟที่มีจุดวาบไฟในอุณหภูมิยี่สิบเอ็ดองศาเซลเซียสหรือต่ำกว่านั้นหรือที่บรรทุกก๊าซ	มาตรา ๑๖, มาตรา ๑๕๒	ปรับ ๕๐๐ บาท

ลำดับ	ข้อหาหรือฐานความผิด	บทมาตรา	จำนวนค่าปรับ
	ไวไฟ ไม่จุดไฟแสงแดงหรือติดธงสีแดงตามมาตรา ๑๕ หรือจอดรถในทางเดินรถไม่จุดไฟแสงแดงหรือติดธงสีแดงตามมาตรา ๕๖ และสัญญาณไฟที่ใช้ต้องไม่ใช่ชนิดที่ใช้เชื้อเพลิง		
๒๐	ขับรถที่ใช้บรรทุกวัตถุระเบิดหรือวัตถุอันตรายชนิดอื่นใด ไม่จัดให้มีป้ายแสดงถึงวัตถุที่บรรทุกและเครื่องดับเพลิง และไม่ปฏิบัติตามเงื่อนไขในการป้องกันอันตราย	มาตรา ๑๗ วรรคหนึ่ง, มาตรา ๑๕๘	ปรับ ๑,๐๐๐ บาท
๒๑	ขับรถที่ใช้บรรทุกวัตถุระเบิดหรือวัตถุอันตรายชนิดอื่นใด โดยลักษณะและวิธีการติดป้ายไม่แสดงถึงวัตถุที่บรรทุกและเครื่องดับเพลิงตลอดจนเงื่อนไขในการป้องกันอันตราย ไม่เป็นไปตามกฎกระทรวง	มาตรา ๑๗ วรรคสอง, มาตรา ๑๕๘	ปรับ ๑,๐๐๐ บาท
	<u>หมวด ๓ การบรรทุก</u>		
๒๒	ใช้รถที่บรรทุก คน สัตว์ หรือสิ่งของ ไม่เป็นไปตามหลักเกณฑ์และวิธีการที่กำหนดในกฎกระทรวง	มาตรา ๑๘, มาตรา ๑๕๐	ปรับ ๔๐๐ บาท
๒๓	ไม่จัดให้มีสิ่งป้องกันมิให้คน สัตว์ หรือสิ่งของที่บรรทุกตกลง รั่วไหล ส่องกลิ่น ส่องแสงสะท้อนหรือปลิวไปจากรถ อันอาจก่อเหตุเดือดร้อนรำคาญทำให้ทางสกปรกเปรอะเปื้อน ทำให้เสื่อมเสียสุขภาพอนามัยแก่ประชาชนหรือก่อให้เกิดอันตรายแก่บุคคลหรือทรัพย์สิน	มาตรา ๒๐, มาตรา ๑๔๘	ปรับ ๔๐๐ บาท
	<u>ลักษณะ ๒ สัญญาณจราจรและเครื่องหมายจราจร</u>		
๒๔	ไม่ปฏิบัติตามสัญญาณจราจรและเครื่องหมายจราจรที่ได้ติดตั้งไว้หรือทำให้ปรากฏในทางหรือที่เจ้าพนักงานจราจรแสดงให้ทราบ	มาตรา ๒๑ วรรคหนึ่ง, มาตรา ๑๕๒	ปรับ ๕๐๐ บาท

ลำดับ	ข้อหาหรือฐานความผิด	บทมาตรา	จำนวนค่าปรับ
๒๕	<p>ในขณะที่ขับรถกระทำการ ดังต่อไปนี้</p> <p>(๑) ไม่ปฏิบัติตามสัญญาณจราจรไฟสีเหลืองอำพัน</p> <p>(๒) ไม่ปฏิบัติตามสัญญาณจราจรไฟสีแดงหรือเครื่องหมายจราจรสีแดงที่มีคำว่า “หยุด”</p> <p>(๓) ไม่ปฏิบัติตามสัญญาณจราจรไฟสีเขียวหรือเครื่องหมายจราจรสีเขียวที่มีคำว่า “ไป”</p> <p>(๔) ไม่ปฏิบัติตามสัญญาณจราจรไฟลูกศรสีเขียวชี้ให้เลี้ยวหรือชี้ให้ตรงไป หรือสีแดงแสดงพร้อมกับลูกศรสีเขียวชี้ให้เลี้ยวหรือชี้ให้ตรงไป</p> <p>(๕) ไม่ปฏิบัติตามสัญญาณจราจรไฟกระพริบสีแดง</p> <p>(๖) ไม่ปฏิบัติตามสัญญาณจราจรไฟกระพริบสีเหลืองอำพัน</p>	มาตรา ๒๒ , มาตรา ๑๕๒	ปรับ ๕๐๐ บาท
๒๖	<p>ขับรถไม่เข้าอยู่ในช่องเดินรถที่มีเครื่องหมายจราจรแสดงให้ตรงไปเมื่อจะขับรถตรงไปหรือไม่เข้าอยู่ในช่องเดินรถที่มีเครื่องหมายจราจรแสดงให้เลี้ยวเมื่อจะเลี้ยวรถ</p>	มาตรา ๒๒ วรรคท้าย, มาตรา ๑๕๒	ปรับ ๕๐๐ บาท
๒๗	<p>ขับรถในช่องเดินรถที่มีสัญญาณไฟสีแดงที่ทำเป็นรูปกากบาทเฉียงอยู่เหนือช่องเดินรถมากกว่าสองช่องขึ้นไป</p>	มาตรา ๒๓ (๑), มาตรา ๑๕๒	ปรับ ๔๐๐ บาท
๒๘	<p>ไม่ปฏิบัติตามสัญญาณจราจรมือที่เจ้าพนักงานจราจรแสดงให้ปรากฏข้างหน้า</p>	มาตรา ๒๔, มาตรา ๑๕๒	ปรับ ๔๐๐ บาท
๒๙	<p>ไม่ปฏิบัติตามสัญญาณจราจรที่เจ้าพนักงานจราจรแสดงด้วยเสียงสัญญาณนกหวีด</p>	มาตรา ๒๕, มาตรา ๑๕๒	ปรับ ๔๐๐ บาท
๓๐	<p>ไม่ปฏิบัติตามการเดินรถตามสัญญาณที่เจ้าพนักงานจราจรกำหนดให้</p>	มาตรา ๒๖, มาตรา ๑๕๒	ปรับ ๒๐๐ บาท

ลำดับ	ข้อหาหรือฐานความผิด	บทมาตรา	จำนวนค่าปรับ
๓๑	ทำให้เสียหาย ทำลาย ซ่อนเร้น เปลี่ยนแปลงเคลื่อนย้าย ซีดเขียน หรือทำให้ไร้ประโยชน์ซึ่งสัญญาณจราจร หรือเครื่องหมายจราจรที่เจ้าพนักงานจราจรหรือเจ้าพนักงานติดตั้งไว้ หรือทำให้ปรากฏในทาง	มาตรา ๒๙, มาตรา ๑๕๒	ปรับ ๕๐๐ บาท
	ลักษณะ ๓ การใช้ทางเดินรถ		
	หมวด ๑ การขับรถ		
๓๒	ในขณะที่ขับรถในทางเดินรถ ผู้ขับขี่ไม่มีใบอนุญาตขับขี่อยู่กับตัวและไม่อาจแสดงต่อเจ้าพนักงานจราจรเมื่อขอตรวจ	มาตรา ๓๑/๑ วรรคหนึ่ง, มาตรา ๑๕๒	ปรับ ๒๐๐ บาท
๓๓	ไม่ขับรถในทางเดินรถด้านซ้าย และล้ำกึ่งกลางของทางเดินรถ	มาตรา ๓๓, มาตรา ๑๕๑	ปรับ ๒๐๐ บาท
๓๔	ไม่ขับรถในช่องซ้ายสุดหรือใกล้กับช่องเดินรถประจำทาง (ทางเดินรถนั้นแบ่งไว้ตั้งแต่สองช่องขึ้นไปหรือจัดช่องเดินรถประจำทางไว้ซ้ายสุด)	มาตรา ๓๔, มาตรา ๑๕๑	ปรับ ๒๐๐ บาท
๓๕	ไม่ขับรถในช่องซ้ายสุดหรือใกล้กับช่องเดินรถประจำทาง (ทางเดินรถนั้นแบ่งไว้ตั้งแต่สองช่องขึ้นไปหรือจัดช่องเดินรถประจำทางไว้ซ้ายสุดและเฉพาะรถบรรทุก รถบรรทุกทุกคันโดยสาร รถจักรยานยนต์ รถที่มีความเร็วช้าหรือรถที่ใช้ความเร็วต่ำกว่าความเร็วของรถคันอื่นในทางเดียวกัน)	มาตรา ๓๕, มาตรา ๑๕๗	ปรับ ๕๐๐ บาท
๓๖	ไม่ให้สัญญาณมือและแขนหรือไฟสัญญาณหรือสัญญาณอย่างอื่นให้รถคันอื่นผ่านหรือแซงขึ้นหน้า เมื่อจะเปลี่ยน	มาตรา ๓๖ วรรคหนึ่ง, มาตรา ๑๔๘	ปรับ ๕๐๐ บาท

ลำดับ	ข้อหาหรือฐานความผิด	บทมาตรา	จำนวนค่าปรับ
๓๗	<p>ช่องเดินรถ ลดความเร็วของรถ จอดรถหรือหยุดรถ</p> <p>ไม่ให้สัญญาณไฟเมื่อสภาพของรถ การบรรทุก ทิศนวิสัย ไม่อาจทำให้ผู้ขับขี่สวนมาหรือตามมาข้างหลัง เห็นสัญญาณด้วยแขนและมือได้</p>	<p>มาตรา ๓๖ วรรคสอง, มาตรา ๑๔๘</p>	<p>ปรับ ๔๐๐ บาท</p>
๓๘	<p>ไม่ให้สัญญาณมือและแขน ไฟสัญญาณหรือสัญญาณอื่น ก่อนจะเลี้ยวรถ เปลี่ยนช่องเดินรถ จอดรถหรือหยุดรถ เป็นระยะทางไม่น้อยกว่าสามสิบเมตร</p>	<p>มาตรา ๓๖ วรรคสาม, มาตรา ๑๔๘</p>	<p>ปรับ ๔๐๐ บาท</p>
๓๙	<p>ไม่ให้สัญญาณมือและแขน ไฟสัญญาณหรือสัญญาณอื่น ก่อนให้รถคันอื่นขับผ่านหรือแซงขึ้นหน้าหรือลดความเร็วของรถ ให้ผู้ขับรถอื่นเห็นได้ในระยะไม่น้อยกว่า หกสิบเมตร</p>	<p>มาตรา ๓๖ วรรคสี่, มาตรา ๑๔๘</p>	<p>ปรับ ๔๐๐ บาท</p>
๔๐	<p>ในขณะที่ขับรถกระทำการ ดังต่อไปนี้</p> <p>(๑) ไม่ให้สัญญาณมือและแขน เมื่อจะลดความเร็วของรถ</p> <p>(๒) ไม่ให้สัญญาณมือและแขน เมื่อจะหยุดรถ</p> <p>(๓) ไม่ให้สัญญาณมือและแขน เมื่อจะให้รถคันอื่นผ่านหรือแซงขึ้นหน้า</p> <p>(๔) ไม่ให้สัญญาณมือและแขน เมื่อจะเลี้ยวขวาหรือเปลี่ยนช่องเดินรถไปทางขวา</p> <p>(๕) ไม่ให้สัญญาณมือและแขน เมื่อจะเลี้ยวซ้ายหรือเปลี่ยนช่องเดินรถไปทางซ้าย</p>	<p>มาตรา ๓๗ ,มาตรา ๑๔๘</p>	<p>ปรับ ๒๐๐ บาท</p>
๔๑	<p>กรณีที่รถยนต์นั้นมีเครื่องขับอยู่ทางด้านซ้าย ให้ใช้ไฟสัญญาณแทน ถ้าฝ่าฝืนตามลำดับที่ ๔๐ ผิดทำนองเดียวกัน</p>	<p>มาตรา ๓๗ วรรคท้าย, มาตรา ๑๔๘</p>	<p>ปรับ ๓๐๐ บาท</p>

ลำดับ	ข้อหาหรือฐานความผิด	บทมาตรา	จำนวนค่าปรับ
๔๒	ไม่ให้ไฟสัญญาณไฟสีแดงที่ท้ายรถ เมื่อจะหยุด	มาตรา ๓๘ (๑), มาตรา ๑๔๘	ปรับ ๕๐๐ บาท
๔๓	<p>ในขณะที่ขับรถกระทำการ ดังต่อไปนี้</p> <p>(๑) ไม่ให้สัญญาณยกเลี้ยวสีเหลืองอำพันหรือให้ไฟสัญญาณกระพริบสีขาวหรือสีเหลืองอำพันที่ติดอยู่หน้ารถหรือข้างรถและไฟสัญญาณกระพริบสีแดงหรือสีเหลืองอำพันที่ติดอยู่ท้ายรถไปในทิศทางที่จะเลี้ยวรถ เปลี่ยนช่องเดินรถหรือแซงขึ้นหน้ารถคันอื่น เมื่อจะเลี้ยวรถ เปลี่ยนช่องเดินรถหรือแซงขึ้นหน้ารถคันอื่น</p> <p>(๒) ไม่ให้ไฟสัญญาณยกเลี้ยวสีเหลืองอำพันหรือไฟสัญญาณกระพริบสีแดงหรือสีเหลืองอำพันที่ติดท้ายรถทางด้านซ้ายของรถ เมื่อจะให้รถคันอื่นแซงขึ้นหน้า</p>	มาตรา ๓๘ (๒)-(๓), มาตรา ๑๔๘	ปรับ ๒๐๐ บาท
๔๔	ไม่ขับรถชิดด้านซ้ายของทางเดินรถ เมื่อรถสวนกัน (ถือกึ่งกลางของทางเป็นหลัก ถ้าแบ่งเป็นช่องให้ถือเส้นหรือแนวที่แบ่งนั้น)	มาตรา ๓๙ วรรคหนึ่ง, มาตรา ๑๕๑	ปรับ ๒๐๐ บาท
๔๕	ไม่ลดความเร็วเพื่อให้รถสวนกันได้โดยปลอดภัยในทางเดินรถที่แคบ	มาตรา ๓๙ วรรคสอง, มาตรา ๑๕๑	ปรับ ๒๐๐ บาท
๔๖	รถคันใหญ่กว่าไม่หยุดให้ชิดขอบทางด้านซ้าย เพื่อให้รถที่เล็กกว่าสวนผ่านไปได้ ในทางรถที่แคบ ซึ่งไม่อาจขับรถสวนทางกันได้โดยปลอดภัย	มาตรา ๓๙ วรรคสาม, มาตรา ๑๕๑	ปรับ ๒๐๐ บาท
๔๗	ไม่ลดความเร็วหรือหยุดรถ เพื่อให้รถคันที่สวนมาผ่านไปได้ในทางเดินรถที่มีสิ่งกีดขวางอยู่ข้างหน้า	มาตรา ๓๙ วรรคสี่, มาตรา ๑๕๑	ปรับ ๒๐๐ บาท

ลำดับ	ข้อหาหรือฐานความผิด	บทมาตรา	จำนวนค่าปรับ
๔๘	ไม่ขับรถไปตามทิศทางที่กำหนดให้เดินรถทางเดียว	มาตรา ๔๑, มาตรา ๑๔๘	ปรับ ๒๐๐ บาท
๔๙	ไม่ขับรถชิดด้านซ้ายของช่องทางเดินรถที่เป็นสองช่องทาง	มาตรา ๔๒, มาตรา ๑๔๘	ปรับ ๒๐๐ บาท
๕๐	ขับรถในลักษณะที่กีดขวางการจราจร	มาตรา ๔๓ (๓), มาตรา ๑๕๗	ปรับ ๕๐๐ บาท
๕๑	ขับรถโดยประมาทหรือน่าหวาดเสียว อันอาจเกิดอันตรายแก่บุคคลหรือทรัพย์สิน	มาตรา ๔๓ (๔), มาตรา ๑๕๗	ปรับ ๕๐๐ บาท
๕๒	ขับรถคร่อมหรือทับเส้นหรือแนวแบ่งช่องเดินรถ	มาตรา ๔๓ (๖), มาตรา ๑๕๗	ปรับ ๕๐๐ บาท
๕๓	ขับรถบนทางเท้าโดยไม่มีเหตุอันสมควร	มาตรา ๔๓ (๗), มาตรา ๑๕๗	ปรับ ๕๐๐ บาท
๕๔	ใช้โทรศัพท์เคลื่อนที่ในขณะที่ขับรถโดยไม่ใช้อุปกรณ์เสริมสำหรับการสนทนา	มาตรา ๔๓ (๙), มาตรา ๑๕๗	ปรับ ๕๐๐ บาท
	<u>หมวด ๒ การขับแข่งและผ่านขึ้นหน้า</u>		
๕๕	ไม่ให้สัญญาณกระพริบไฟหน้าหลายครั้งหรือไม่ให้สัญญาณยกเลี้ยวขวาหรือไม่ให้เสียงสัญญาณดังพอที่จะให้ผู้ขับขีรถคันหน้าให้สัญญาณตอบ เมื่อจะขับรถแข่งเพื่อขึ้นหน้ารถอื่นในทางเดินรถ ซึ่งไม่ได้แบ่งช่องทางเดินรถไว้	มาตรา ๔๔ วรรคหนึ่ง, มาตรา ๑๔๘	ปรับ ๕๐๐ บาท
๕๖	ขับรถแข่งขวาโดยไม่มีระยะห่างจากรถที่ถูกแข่งพอสมควร	มาตรา ๔๔ วรรคสอง, มาตรา ๑๔๘	ปรับ ๕๐๐ บาท

ลำดับ	ข้อหาหรือฐานความผิด	บทมาตรา	จำนวนค่าปรับ
๕๗	ขับรถแข่งเพื่อขึ้นหน้ารถอื่นด้านซ้าย	มาตรา ๔๕, มาตรา ๑๕๗	ปรับ ๕๐๐ บาท
๕๘	<p>ในขณะที่ขับรถกระทำการ ดังต่อไปนี้</p> <p>(๑) ขับรถแข่งขึ้นหน้ารถอื่นเมื่อรถกำลังขึ้นทางชันขึ้นสะพานหรืออยู่ในทางโค้ง</p> <p>(๒) ขับรถแข่งขึ้นหน้ารถอื่นภายในระยะสามสิบเมตร ก่อนถึงทางข้าม ทางร่วม ทางแยก วงเวียนหรือเกาะที่สร้างไว้หรือทางเดินรถที่ตัดข้ามทางรถไฟ</p> <p>(๓) ขับรถแข่งขึ้นหน้ารถคันอื่นเมื่อมีหมอก ฝน ฝุ่น หรือควัน จนทำให้ไม่อาจเห็นทางข้างหน้าได้ในระยะหกสิบเมตร</p> <p>(๔) ขับรถแข่งขึ้นหน้ารถอื่นเมื่อเข้าที่คับขันหรือเขตปลอดภัย</p>	มาตรา ๔๖ ,มาตรา ๑๕๗	ปรับ ๕๐๐ บาท
๕๙	ขับรถแข่งหรือผ่านขึ้นหน้ารถอื่น ล้ำเส้นกึ่งกลางของทางหรือที่มีเครื่องหมายจราจรแสดงเขตอันตรายหรือเขตให้ใช้ความระมัดระวังบนทางเดินรถ	มาตรา ๔๗, มาตรา ๑๕๗	ปรับ ๕๐๐ บาท
๖๐	ขับรถแข่งหรือผ่านขึ้นหน้ารถคันอื่นล้ำเข้าไปในช่องเดินรถประจำทาง	มาตรา ๔๘, มาตรา ๑๕๗	ปรับ ๕๐๐ บาท
๖๑	ไม่ยอมให้รถที่ใช้ความเร็วสูงกว่าผ่านขึ้นหน้าเมื่อได้รับสัญญาณขอแซงโดยไม่ให้สัญญาณตอบ เมื่อทางด้านหน้าปลอดภัยและไม่มีรถอื่นสวนทางมาในระยะกระชั้นชิดและไม่ลดความเร็วและขับรถชิดด้านซ้าย	มาตรา ๔๙, มาตรา ๑๕๒	ปรับ ๕๐๐ บาท
๖๒	<p><u>หมวด ๓ การออกรถ การเลี้ยวรถ และการกลับรถ</u></p> <p>ขับรถออกจากที่จอดโดยไม่ให้สัญญาณมือและแขนหรือไฟสัญญาณ</p>	มาตรา ๕๐, มาตรา ๑๕๒	ปรับ ๕๐๐ บาท

ลำดับ	ข้อหาหรือฐานความผิด	บทมาตรา	จำนวนค่าปรับ
๖๓	<p>ในขณะขับรถกระทำการ ดังต่อไปนี้</p> <p>(๑) ถ้าเลี้ยวซ้าย</p> <p>(ก) ไม่ขับรถชิดทางเดินรถด้านซ้ายเมื่อจะเลี้ยวซ้าย (ในกรณีที่ไม่ได้แบ่งช่องเดินรถไว้)</p> <p>(ข) ไม่ขับรถในช่องเดินรถสำหรับที่จะเลี้ยวซ้ายก่อนถึงทางเลี้ยวไม่น้อยกว่าสามสิบเมตร เมื่อจะเลี้ยวซ้าย (ในกรณีที่มีการแบ่งช่องเดินรถไว้และมีเครื่องหมายจราจรแสดงให้เลี้ยวซ้ายได้)</p> <p>(ค) ไม่ขับชิดช่องเดินรถประจำทางก่อนถึงทางเลี้ยวไม่น้อยกว่าสามสิบเมตรเมื่อจะเลี้ยวซ้าย และจะเลี้ยวรถผ่านเข้าไปในช่องเดินรถประจำทางได้เฉพาะในบริเวณที่มีเครื่องหมายให้เลี้ยวรถผ่านไปได้ (ในกรณีมีช่องเดินรถประจำทางอยู่ในทางเดินรถด้านซ้ายสุด) เขตให้ใช้ความระมัดระวังบนทางเดินรถ</p>	<p>มาตรา ๕๑ (๑),</p> <p>มาตรา ๑๔๘</p>	<p>ปรับ ๔๐๐ บาท</p>
๖๔	<p>ในขณะขับรถกระทำการ ดังต่อไปนี้</p> <p>(๒) ถ้าเลี้ยวขวา</p> <p>(ก) ไม่ขับรถชิดทางด้านขวาของแนวกึ่งกลางของทางก่อนถึงทางเลี้ยวไม่น้อยกว่าสามสิบเมตรเมื่อจะเลี้ยวขวา (ในกรณีที่ไม่ได้แบ่งช่องเดินรถไว้)</p> <p>(ข) ไม่ขับรถชิดทางด้านขวาสุดของทางหรือในช่องที่มีเครื่องหมายแสดงให้เลี้ยวขวาก่อนถึงทางเลี้ยวไม่น้อยกว่าสามสิบเมตรเมื่อจะเลี้ยวขวา</p> <p>(ค) ไม่ขับรถชิดช่องเดินรถประจำทางก่อนถึงทางเลี้ยวไม่น้อยกว่าสามสิบเมตรเมื่อจะเลี้ยวขวา และจะเลี้ยวรถผ่านเข้าไปในช่องเดินรถประจำทางได้เฉพาะในบริเวณที่มีเครื่องหมายให้เลี้ยวรถผ่านได้</p> <p>(ง) ขับรถเลี้ยวขวาอ้อมหัวหน้าเจ้าพนักงานจราจร</p>	<p>มาตรา ๕๑ (๒) ,</p> <p>มาตรา ๑๔๘</p>	<p>ปรับ ๔๐๐ บาท</p>

ลำดับ	ข้อหาหรือฐานความผิด	บทมาตรา	จำนวนค่าปรับ
	หรือเจ้าพนักงานจราจรที่แสดงสัญญาณจราจรด้วยมือหรือแขนให้ผู้ขับขี่ซึ่งรถเลี้ยวขวาผ่านไปได้โดยไม่ต้องอ้อมหัวหน้าเจ้าพนักงานจราจรหรือเจ้าพนักงานจราจร (จ) เลี้ยวขวาโดยไม่ให้รถที่สวนมาในทางเดินรถทางเดียวกันผ่านทางร่วมทางแยกไปก่อน		
๖๕	ไม่เลี้ยวอ้อมไปทางซ้ายของวงเวียนหรือเกาะที่สร้างไว้เมื่อจะเลี้ยวอ้อมวงเวียนหรือเกาะที่สร้างไว้	มาตรา ๕๑ (๓), มาตรา ๑๔๘	ปรับ ๔๐๐ บาท
๖๖	เลี้ยวซ้ายหรือเลี้ยวขวาไม่ใช้ความระมัดระวังและไม่หยุดให้ทางแก่ผู้ที่กำลังข้ามทางและรถที่กำลังผ่านทางร่วมทางแยกจากทางด้านอื่นก่อน	มาตรา ๕๑ วรรคท้าย, มาตรา ๑๔๘	ปรับ ๔๐๐ บาท
๖๗	กลับรถหรือเลี้ยวรถทางขวาเมื่อมีรถอื่นสวนหรือตามมาในระยะน้อยกว่าหนึ่งร้อยเมตร	มาตรา ๕๒,มาตรา ๑๕๑	ปรับ ๔๐๐ บาท
๖๘	ในขณะที่ขับรถกระทำการ ดังต่อไปนี้ (๑) เลี้ยวรถหรือกลับรถในทางเดินรถที่มีเครื่องหมายห้ามเลี้ยวขวา ห้ามเลี้ยวซ้ายหรือห้ามกลับรถ (๒) กลับรถที่เขตปลอดภัย ที่คับขัน บนสะพานหรือในระยะหนึ่งร้อยเมตรจากทางราบของเชิงสะพาน (๓) กลับรถที่ทางร่วมทางแยก <u>หมวด ๔ การหยุดรถและจอดรถ</u>	มาตรา ๕๓ (๑), มาตรา ๑๕๗	ปรับ ๕๐๐ บาท
๖๙	หยุดรถหรือจอดรถโดยไม่ให้สัญญาณมือและแขนหรือไฟสัญญาณในระยะไม่น้อยกว่าสามสิบเมตรก่อนและเห็นว่าปลอดภัยไม่กีดขวางการจราจร	มาตรา ๕๔ วรรคหนึ่ง, มาตรา ๑๔๘	ปรับ ๔๐๐ บาท
๗๐	ไม่จอดรถให้ขนานชิดกับขอบทางหรือไหล่ทางด้านซ้ายในระยะห่างไม่เกินยี่สิบห้าเซนติเมตร หรือไม่จอดรถ	มาตรา ๕๔ วรรคสอง, มาตรา ๑๔๘	ปรับ ๓๐๐ บาท

ลำดับ	ข้อหาหรือฐานความผิด	บทมาตรา	จำนวนค่าปรับ
๗๑	<p>ตามทิศทางหรือด้านหนึ่งด้านใดของทางเดินรถที่หัวหน้าเจ้าพนักงานจราจรกำหนด หรือจอดในช่องเดินรถประจำทางในลักษณะดังกล่าวในเวลาที่กำหนดให้ใช้ช่องเดินรถประจำทาง</p> <p>ในขณะขับรถกระทำการ ดังต่อไปนี้</p> <p>(๑) หยุดรถในช่องเดินรถ</p> <p>(๒) หยุดรถตรงปากทางเข้าออกของอาคารหรือทางเดินรถ</p> <p>(๓) หยุดรถในเขตปลอดภัย</p>	<p>มาตรา ๕๕ (๑)(๖)(๗),</p> <p>มาตรา ๑๔๘</p>	ปรับ ๒๐๐ บาท
๗๒	<p>ในขณะขับรถกระทำการ ดังต่อไปนี้</p> <p>(๑) หยุดรถบนทางเท้า</p> <p>(๒) หยุดรถในเขตที่มีเครื่องหมายห้ามหยุดรถ</p>	<p>มาตรา ๕๕ (๒)(๕),</p> <p>มาตรา ๑๔๘</p>	ปรับ ๓๐๐ บาท
๗๓	<p>ในขณะขับรถกระทำการ ดังต่อไปนี้</p> <p>(๑) หยุดรถบนสะพานหรือในอุโมงค์</p> <p>(๒) หยุดรถในทางร่วมทางแยก</p> <p>(๓) หยุดรถในลักษณะกีดขวางการจราจร</p>	<p>มาตรา ๕๕ (๓)(๔)(๘),</p> <p>มาตรา ๑๔๘</p>	ปรับ ๔๐๐ บาท
๗๔	<p>ไม่นำรถที่เครื่องยนต์หรือเครื่องอุปกรณ์ขัดข้องให้พ้นทางเดินรถโดยเร็วที่สุด หรือจอดรออยู่ในทางเดินรถนั้น</p> <p>ในลักษณะที่กีดขวางการจราจรและไม่แสดงเครื่องหมายหรือสัญญาณตามลักษณะและเงื่อนไขตามกฎหมายกระทรวง</p>	<p>มาตรา ๕๖ วรรคหนึ่ง,</p> <p>มาตรา ๑๕๒</p>	ปรับ ๕๐๐ บาท
๗๕	<p>จอดรถที่เครื่องยนต์หรือเครื่องอุปกรณ์ขัดข้อง</p> <p>ในลักษณะกีดขวางการจราจรและไม่แสดงเครื่องหมายหรือสัญญาณตามที่กำหนดในกฎหมายกระทรวง</p>	<p>มาตรา ๕๖ วรรคสอง,</p> <p>มาตรา ๑๕๒</p>	ปรับ ๕๐๐ บาท

ลำดับ	ข้อหาหรือฐานความผิด	บทมาตรา	จำนวนค่าปรับ
๗๖	<p>ในขณะขับรถกระทำการ ดังต่อไปนี้</p> <p>(๑) จอดรถบนทางเท้า</p> <p>(๒) จอดรถบนสะพานหรือในอุโมงค์</p> <p>(๓) จอดรถในทางร่วมทางแยกหรือในระยะสี่เมตรจากทางร่วมทางแยก</p> <p>(๔) จอดรถในทางข้ามหรือในระยะสามเมตรจากทางข้าม</p> <p>(๕) จอดรถในเขตที่มีเครื่องหมายจราจรห้ามจอดรถ</p> <p>(๖) จอดรถซ้อนกันกับรถที่จอดอยู่ก่อนแล้ว</p> <p>(๗) จอดรถในที่คับขัน</p> <p>(๘) จอดรถในลักษณะกีดขวางการจราจร</p>	<p>มาตรา ๕๗(๑)(๒)(๓)(๔) (๕)(๙)(๑๒)(๑๕), มาตรา ๑๔๘</p>	ปรับ ๕๐๐ บาท
๗๗	<p>ในขณะขับรถกระทำการ ดังต่อไปนี้</p> <p>(๑) จอดรถในระยะสามเมตรจากท่อน้ำดับเพลิง</p> <p>(๒) จอดรถในระยะสี่เมตรจากที่ตั้งสัญญาณจราจร</p> <p>(๓) จอดรถตรงปากทางเข้าออกของอาคารหรือทางเดินรถหรือในระยะห้าเมตรจากปากทางเดินรถ</p> <p>(๔) จอดรถระหว่างเขตปลอดภัยกับขอบทางหรือในระยะสี่เมตรนับจากปลายสุดของเขตปลอดภัยทั้งสองข้าง</p> <p>(๕) จอดรถในระยะสี่ห้าเมตรก่อนถึงเครื่องหมายหยุดรถประจำทางและเลยเครื่องหมายหยุดรถไปอีกสามเมตร</p> <p>(๖) จอดรถในระยะสามเมตรจากตู้ไปรษณีย์</p>	<p>มาตรา ๕๗(๖)(๗)(๑๐) (๑๑)(๑๓)(๑๔), มาตรา ๑๔๘</p>	ปรับ ๒๐๐ บาท
๗๘	<p>จอดรถในระยะสี่ห้าเมตรจากทางรถไฟผ่าน</p>	<p>มาตรา ๕๗(๘), มาตรา ๑๔๘</p>	ปรับ ๓๐๐ บาท

ลำดับ	ข้อหาหรือฐานความผิด	บทมาตรา	จำนวนค่าปรับ
๗๙	จอดรถโดยไม่หยุดเครื่องยนต์และห้ามล้อรถ	มาตรา ๕๘ วรรคหนึ่ง, มาตรา ๑๔๘	ปรับ ๕๐๐ บาท
๘๐	จอดรถในทางลาดหรือชันโดยไม่หันล้อหน้าของรถเข้าขอบทาง	มาตรา ๕๘ วรรคสอง, มาตรา ๑๔๘	ปรับ ๕๐๐ บาท
๘๑	หยุดรถหรือจอดรถนอกเขตเทศบาล ซึ่งผู้ขับขี่รถอื่นไม่เห็นได้ในระยะไม่น้อยกว่าหนึ่งร้อยห้าสิบเมตร	มาตรา ๖๐, มาตรา ๑๔๘	ปรับ ๕๐๐ บาท
๘๒	จอดรถในทางหรือไหล่ทางไม่เปิดไฟหรือแสงสว่างที่กฎกระทรวงกำหนดให้เพียงพอที่จะมองเห็นได้ในระยะไม่น้อยกว่าหนึ่งร้อยห้าสิบเมตร	มาตรา ๖๑, มาตรา ๑๕๑	ปรับ ๕๐๐ บาท
๘๓	ในทางเดินรถตอนใดที่มีทางรถไฟผ่าน ถ้าปรากฏว่าผู้ขับขี่ไม่ลดความเร็วและหยุดรถให้ห่างจากทางรถไฟไม่น้อยกว่าห้าเมตร ดังต่อไปนี้ (๑) เมื่อมีเครื่องหมายหรือสัญญาณระวางรถไฟแสดงว่ารถไฟกำลังจะผ่าน (๒) เมื่อมีสิ่งปิดกั้นหรือมีเจ้าหน้าที่ให้สัญญาณแสดงว่ารถไฟกำลังแล่นผ่านเข้ามาใกล้อาจเกิดอันตรายได้ (๓) มีเสียงสัญญาณของรถไฟหรือรถไฟกำลังแล่นผ่านเข้ามาใกล้อาจเกิดอันตรายในเมื่อจะขับรถผ่านไป	มาตรา ๖๒, มาตรา ๑๔๘	ปรับ ๕๐๐ บาท
๘๔	ไม่ลดความเร็วและหยุดรถห่างจากทางรถไฟไม่น้อยกว่าห้าเมตร ไม่ว่าจะมียูเอชหรือสัญญาณระวางรถไฟหรือสิ่งปิดกั้นหรือไม่	มาตรา ๖๓, มาตรา ๑๔๘	ปรับ ๕๐๐ บาท
๘๕	ไม่ใช้ความระมัดระวังและลดความเร็ว เมื่อขับรถตามหรือสวนรถโรงเรียนขณะหยุดรถเพื่อรับส่งนักเรียน	มาตรา ๖๔, มาตรา ๑๕๒	ปรับ ๕๐๐ บาท

ลำดับ	ข้อหาหรือฐานความผิด	บทมาตรา	จำนวนค่าปรับ
	<p>ขึ้นหรือลง</p> <p>ลักษณะ ๔ การใช้ทางเดินรถที่จัดเป็นช่องเดินรถประจำทาง</p>		
๘๖	ไม่ขับซึ่รถโดยสารประจำทางและรถบรรทุกคนโดยสารในช่องเดินรถประจำทางตามประเภทที่ผู้บัญชาการตำรวจแห่งชาติกำหนด	มาตรา ๖๕ วรรคหนึ่ง, มาตรา ๑๕๗	ปรับ ๕๐๐ บาท
๘๗	ขับรถอื่นนอกจากรถประจำทางหรือรถบรรทุกคนโดยสารประเภทที่ผู้บัญชาการตำรวจแห่งชาติกำหนดในช่องเดินรถประจำทาง	มาตรา ๖๖, มาตรา ๑๕๑	ปรับ ๔๐๐ บาท
๘๘	<p>ลักษณะ ๕ ข้อกำหนดเกี่ยวกับความเร็วของรถ</p> <p>ไม่ขับรถด้วยอัตราความเร็วตามที่กำหนดในกฎกระทรวงหรือตามเครื่องหมายจราจรที่ติดตั้ง</p>	มาตรา ๖๗ วรรคหนึ่ง, มาตรา ๑๕๒	ปรับ ๕๐๐ บาท
๘๙	ไม่ลดความเร็วเมื่อจะเลี้ยวรถให้รถอื่นแซงหรือผ่านขึ้นหน้า จอดรถ หยุดรถหรือกลับรถ	มาตรา ๖๘, มาตรา ๑๔๘	ปรับ ๔๐๐ บาท
๙๐	ไม่ลดความเร็วในลักษณะที่จะให้เกิดความปลอดภัยเมื่อขับรถบนเนินเขา บนสะพาน ที่เชิงสะพาน ที่แคบ ทางโค้ง ทางลาด ที่คับขันหรือที่มีหมอกฝน ฝุ่นหรือควันจนทำให้ไม่อาจเห็นทางข้างหน้าได้ในระยะหกสิบเมตร	มาตรา ๖๙, มาตรา ๑๔๘	ปรับ ๔๐๐ บาท
๙๑	ไม่ลดความเร็วเมื่อขับรถเข้าใกล้ทางร่วม ทางแยก ทางข้าม เส้นให้รถหยุดหรือวงเวียน	มาตรา ๗๐, มาตรา ๑๔๘	ปรับ ๔๐๐ บาท
	ลักษณะ ๖ การขับรถผ่านทางร่วม ทางแยกหรือวงเวียน		

ลำดับ	ข้อหาหรือฐานความผิด	บทมาตรา	จำนวนค่าปรับ
๙๒	<p>ในขณะที่ขับรถกระทำการ ดังต่อไปนี้</p> <p>(๑) ถ้ามีรถอื่นอยู่ในทางร่วมทางแยก ผู้ขับขี่ไม่ให้รถในทางร่วมทางแยกนั้นผ่านไปก่อน</p> <p>(๒) ถ้ามาถึงทางร่วมทางแยกพร้อมกันและไม่มีรถอยู่ในทางร่วมทางแยก ผู้ขับขี่ไม่ให้รถที่อยู่ทางด้านซ้ายของตนผ่านไปก่อน เว้นแต่ในทางร่วมทางแยกใดมีทางเดินรถทางเอกตัดผ่านทางเดินรถทางโท ให้ผู้ขับขี่ซึ่งขับรถในทางเอกลีสิทธิขับผ่านไปก่อน</p> <p>(๓) ถ้าสัญญาณจราจรไฟสีเขียวปรากฏข้างหน้า แต่ในทางร่วมทางแยกมีรถอื่นหยุดขวางอยู่จนไม่สามารถผ่านพ้นทางร่วมทางแยกไปได้ ผู้ขับขี่ไม่หยุดรถที่หลังเส้นให้รถหยุดจนกว่าจะสามารถเคลื่อนรถผ่านพ้นทางร่วมทางแยกไปได้</p>	มาตรา ๗๑ , มาตรา ๑๔๘	ปรับ ๔๐๐ บาท
๙๓	ผู้ขับขี่ไม่ปฏิบัติตามสัญญาณหรือเครื่องหมายจราจรที่ติดตั้งไว้ที่วงเวียน	มาตรา ๗๓ วรรคหนึ่ง, มาตรา ๑๕๒	ปรับ ๕๐๐ บาท
๙๔	ไม่ให้สิทธิแก่ผู้ขับขี่ขับรถในวงเวียนทางด้านขวาผ่านไปก่อน	มาตรา ๗๓ วรรคสอง, มาตรา ๑๔๘	ปรับ ๔๐๐ บาท
๙๕	ไม่ปฏิบัติตามสัญญาณจราจร ซึ่งเจ้าพนักงานจราจรกำหนดไว้ที่วงเวียน	มาตรา ๗๓ วรรคสาม, มาตรา ๑๕๒	ปรับ ๕๐๐ บาท
๙๖	<p>ขับรถออกจากทางส่วนบุคคลหรือในบริเวณอาคารโดยไม่หยุดให้รถที่กำลังผ่านทางหรือรถที่กำลังแล่นอยู่ในทางเดินรถผ่านไปก่อน</p> <p>ลักษณะ ๗ รถฉุกเฉิน</p>	มาตรา ๗๔, มาตรา ๑๔๘	ปรับ ๔๐๐ บาท
๙๗	ขับรถโดยไม่หยุดรถหรือจอดรถให้อยู่ชิดขอบทาง	มาตรา ๗๖ (๒),	ปรับ ๔๐๐ บาท

ลำดับ	ข้อหาหรือฐานความผิด	บทมาตรา	จำนวนค่าปรับ
	ด้านซ้ายหรือขีดช่องเดินรถประจำทางเมื่อเห็นรถฉุกเฉิน	มาตรา ๑๔๘	
๙๘	<p>ลักษณะ ๘ การลากรถหรือการจูงรถ</p> <p>ใช้รถ (ทุกชนิด) ลากรถหรือจูงรถอื่นไปในทางเกินหนึ่งคัน</p>	มาตรา ๗๗ วรรคหนึ่ง, มาตรา ๑๕๒	ปรับ ๕๐๐ บาท
๙๙	ใช้รถ (ทุกชนิด) โดยวิธีลากรถหรือจูงรถ และการมีเครื่องหมายเพื่อความปลอดภัยในการลากรถหรือจูงรถไม่เป็นไปตามที่กำหนดในกฎกระทรวง	มาตรา ๗๗ วรรคสอง, มาตรา ๑๕๒	ปรับ ๕๐๐ บาท
	<p>ลักษณะ ๑๐ รถจักรยาน</p> <p>ไม่ซ้บรถจักรยานในทางที่ได้จัดทำไว้สำหรับรถจักรยาน</p>	มาตรา ๗๙, มาตรา ๑๔๗	ปรับ ๒๐๐ บาท
๑๐๑	<p>รถจักรยานที่ใช้ในทางเดินรถ ไหล่ทาง หรือทางที่จัดทำไว้สำหรับรถจักรยาน ผู้ซ้บขี่รถจักรยานไม่จัดให้มีดังต่อไปนี้</p> <p>(๑) กระจกที่ให้เสียงสัญญาณได้ยินได้ในระยะไม่น้อยกว่าสามสิบเมตร</p> <p>(๒) เครื่องห้ามล้อที่ใช้การได้ดี เมื่อใช้สามารถทำให้รถจักรยานหยุดได้ทันที</p> <p>(๓) โคมไฟติดหน้ารถจักรยานแสงขาวไม่น้อยกว่าหนึ่งดวงที่ให้แสงไฟส่องตรงไปข้างหน้าเห็นพื้นทางได้ชัดเจนในระยะไม่น้อยกว่าสิบห้าเมตร และอยู่ในระดับต่ำกว่าสายตาของผู้ซ้บขี่ซึ่งซ้บรถสวนมา</p> <p>(๔) โคมไฟติดท้ายรถจักรยานแสงแดงไม่น้อยกว่าหนึ่งดวงที่ให้แสงสว่างตรงไปข้างหลังหรือติดวัตถุสะท้อนแสงสีแดงแทน ซึ่งเมื่อถูกไฟส่องให้มีแสงสะท้อน</p>	มาตรา ๘๐, มาตรา ๑๔๗	ปรับ ๒๐๐ บาท

ลำดับ	ข้อหาหรือฐานความผิด	บทมาตรา	จำนวนค่าปรับ
๑๐๒	ขับขี่รถจักรยานไม่จุดคอมไฟแสงขาวหน้ารถ	มาตรา ๘๑, มาตรา ๑๔๗	ปรับ ๒๐๐ บาท
๑๐๓	ขับขี่รถจักรยานไม่ชิดขอบทางด้านซ้ายให้มากที่สุดหรือให้ชิดช่องรถประจำทาง	มาตรา ๘๒, มาตรา ๑๔๗	ปรับ ๒๐๐ บาท
๑๐๔	<p>ในทางเดินรถ ไหล่ทาง หรือทางที่จัดทำไว้สำหรับรถจักรยานกระทำการ ดังต่อไปนี้</p> <p>(๑) ขับขี่รถจักรยานโดยประมาทหรือน่าหวาดเสียว อันอาจเกิดอันตรายแก่บุคคลหรือทรัพย์สิน</p> <p>(๒) ขับขี่รถจักรยานโดยไม่จับคันบังคับรถ</p> <p>(๓) ขับขี่รถจักรยานขนานกันเกินสองคัน</p> <p>(๔) ขับขี่รถจักรยานโดยนั่งบนที่อื่นอันมิใช่อาานที่จัดไว้เป็นที่นั่งตามปกติ</p> <p>(๕) ขับขี่รถจักรยานโดยบรรทุกบุคคลอื่น</p> <p>(๖) ขับขี่รถจักรยานบรรทุกหรือถือสิ่งของหีบห่อหรือของในลักษณะที่เป็นการกีดขวางการจับคันบังคับ อันอาจเกิดอันตรายแก่บุคคลหรือทรัพย์สิน</p>	มาตรา ๘๓, มาตรา ๑๔๘	ปรับ ๒๐๐ บาท
๑๐๕	ในทางเดินรถ ไหล่ทาง หรือทางที่จัดทำไว้สำหรับรถจักรยาน ขับขี่รถจักรยานเกาะหรือพ่วงรถอื่นที่กำลังแล่น	มาตรา ๘๓ (๗), มาตรา ๑๔๘	ปรับ ๔๐๐ บาท
๑๐๖	ขับขี่รถจักรยานฝ่าฝืนหรือไม่ปฏิบัติตาม มาตรา ๒๑ ถึง ๒๖, ๓๒ ถึง ๓๔, ๓๖, ๓๗, ๓๘ ถึง ๔๒, ๔๕ ถึง ๕๗, ๕๙ ถึง ๖๔, ๖๙ ถึง ๗๔, ๗๖ (๒), ๗๘, ๑๒๕, ๑๒๙ และ ๑๓๓	มาตรา ๘๔, มาตรา ๑๔๘	ปรับ ๔๐๐ บาท
	ลักษณะ ๑๑ รถบรรทุกคนโดยสาร		
๑๐๗	เจ้าของหรือผู้ขับขี่รถบรรทุกคนโดยสารรับบรรทุกศพ	มาตรา ๘๕, มาตรา ๑๕๒	ปรับ ๕๐๐ บาท

ลำดับ	ข้อหาหรือฐานความผิด	บทมาตรา	จำนวนค่าปรับ
	หรือคนที่เป็นโรคเรื้อน หรือโรคติดต่อ ร่วมไปกับคนโดยสารอื่น		
๑๐๘	เจ้าของหรือผู้ขับขี่รถบรรทุกคนโดยสาร ผู้เก็บค่าโดยสารหรือบุคคลใดที่มีส่วนได้เสีย เรียกให้คนขึ้นรถโดยส่งเสียงอื้ออึงหรือในลักษณะที่ก่อความรำคาญให้แก่คนโดยสารหรือผู้อื่น หรือต้อน ดึง เหนี่ยวหรือยึดยื้อคนหรือสิ่งของของคนนั้นเพื่อให้คนขึ้นรถ	มาตรา ๘๖, มาตรา ๑๕๒	ปรับ ๕๐๐ บาท
๑๐๙	เจ้าของหรือผู้ขับขี่รถบรรทุกคนโดยสารหรือผู้เก็บค่าโดยสารปฏิเสธไม่รับจ้างบรรทุกคนโดยสารโดยไม่มีเหตุอันสมควร	มาตรา ๘๗, มาตรา ๑๔๘	ปรับ ๕๐๐ บาท
๑๑๐	ผู้ขับขี่รถบรรทุกคนโดยสารไม่หยุดรถและส่งคนโดยสารที่เครื่องหมายหยุดรถประจำทางหรือ ณ สถานที่ ตามที่ตกลงกันได้	มาตรา ๘๘, มาตรา ๑๔๘	ปรับ ๕๐๐ บาท
๑๑๑	ผู้ขับขี่รถบรรทุกคนโดยสารหรือผู้เก็บค่าโดยสารรับบรรทุกคนโดยสารเกินจำนวนที่กฎหมายกำหนด	มาตรา ๘๙ วรรคหนึ่ง, มาตรา ๑๕๒	ปรับ ๕๐๐ บาท
๑๑๒	ขับขี่รถบรรทุกคนโดยสารกระทำการ ดังต่อไปนี้ (๑) ขับรถเที่ยวเร่หาคนขึ้นรถ (๒) จอดรถเป็นคันหัวแถวของรถคันอื่นห่างจากเครื่องหมายจราจรเกินหนึ่งเมตร (๓) จอดรถห่างจากท้ายรถคันหน้าเกินหนึ่งเมตร	มาตรา ๙๐, มาตรา ๑๕๒	ปรับ ๕๐๐ บาท
๑๑๓	ผู้ขับขี่รถบรรทุกคนโดยสารหรือผู้เก็บค่าโดยสารสูบบุหรี่หรือคุยกันในขณะขับรถ หรือทำหน้าที่เก็บค่าโดยสาร	มาตรา ๙๑ (๑), มาตรา ๑๕๒	ปรับ ๓๐๐ บาท

ลำดับ	ข้อหาหรือฐานความผิด	บทมาตรา	จำนวนค่าปรับ
๑๑๔	ผู้ขับขีรถบรรทุกคนโดยสารหรือผู้เก็บค่าโดยสารกล่าววาจาไม่สุภาพ เสียดสี ดุหมิ่น ก้าวร้าวหรือแสดงกิริยาในลักษณะดังกล่าวต่อคนโดยสารหรือผู้อื่น	มาตรา ๙๑ (๒), มาตรา ๑๕๒	ปรับ ๕๐๐ บาท
๑๑๕	ผู้ขับขีรถบรรทุกคนโดยสารไม่หยุดเครื่องยนต์และให้คนโดยสารลงจากรถทุกคนเมื่อจะเติมน้ำมันเชื้อเพลิงชนิดไวไฟที่มีจุดวาบไฟในอุณหภูมิเย็ล็ดองศาเซลเซียสหรือต่ำกว่านั้น	มาตรา ๙๒, มาตรา ๑๕๒	ปรับ ๕๐๐ บาท
	ลักษณะ ๑๒ รถแท็กซี่		
๑๑๖	ผู้ขับขีรถแท็กซี่ปฏิเสธไม่รับจ้างบรรทุกคนโดยสาร	มาตรา ๙๓ วรรคหนึ่ง, มาตรา ๑๕๒	ปรับ ๕๐๐ บาท
๑๑๗	ผู้ขับขีรถแท็กซี่ไม่รับจ้าง ไม่แสดงป้ายรับจ้างบรรทุกคนโดยสาร	มาตรา ๙๓ วรรคสอง, มาตรา ๑๕๒	ปรับ ๓๐๐ บาท
๑๑๘	ผู้ขับขีรถแท็กซี่รับบรรทุกคนโดยสารเกินจำนวนที่กำหนดไว้ในใบอนุญาต	มาตรา ๙๔ วรรคหนึ่ง, มาตรา ๑๕๒	ปรับ ๕๐๐ บาท
๑๑๙	ผู้ใดกระทำการ ดังต่อไปนี้ (๑) เรียกให้คนขึ้นรถแท็กซี่โดยส่งเสียงอื้ออึงหรือในลักษณะที่ก่อความรำคาญให้แก่คนโดยสารหรือผู้อื่น (๒) ต้อน ดึง เหนี่ยว หรือยึดยื้อคนหรือสิ่งของของคนนั้น เพื่อให้คนขึ้นรถแท็กซี่คันใดคันหนึ่ง	มาตรา ๙๕, มาตรา ๑๕๒	ปรับ ๕๐๐ บาท
๑๒๐	ผู้ขับขีรถแท็กซี่เรียกเก็บค่าโดยสารเกินอัตราที่ปรากฏจากมาตรแท็กซี่	มาตรา ๙๖ วรรคหนึ่ง, มาตรา ๑๔๘	ปรับ ๔๐๐ บาท
๑๒๑	ผู้ขับขีรถแท็กซี่ไม่ใช้ลักษณะและวิธีการใช้มาตรแท็กซี่ให้	มาตรา ๙๖ วรรคสอง,	ปรับ ๕๐๐ บาท

ลำดับ	ข้อหาหรือฐานความผิด	บทมาตรา	จำนวนค่าปรับ
	เป็นไปตามที่กำหนดในกฎกระทรวง	มาตรา ๑๕๒	
๑๒๒	ผู้ขับซึ่รถแท็กซี่ในท้องที่มีได้บังคับใช้มาตรเรียกเก็บค่าโดยสารเกินราคาที่ตกลงกันไว้ และคนโดยสารต้องชำระค่าโดยสารตามที่ตกลงกันไว้	มาตรา ๙๘ วรรคสอง, มาตรา ๑๔๙	ปรับ ๔๐๐ บาท
๑๒๓	ผู้ขับซึ่รถแท็กซี่ประเภทที่มีได้บังคับให้ใช้มาตรเรียกเก็บค่าโดยสารเกินราคาที่ตกลงกันไว้ และคนโดยสารต้องชำระค่าโดยสารตามที่ตกลงกันไว้	มาตรา ๙๘ วรรคสาม, มาตรา ๑๔๙	ปรับ ๔๐๐ บาท
๑๒๔	<p>ในขณะที่ขับรถ ผู้ขับซึ่รถแท็กซี่กระทำการ ดังต่อไปนี้</p> <p>(๑) สูบบุหรี่ เปิดวิทยุหรือกระทำด้วยประการใดๆ ในลักษณะที่ก่อความรำคาญให้แก่คนโดยสาร</p> <p>(๒) ยื่นมือ แขนหรือส่วนหนึ่งส่วนใดของร่างกายออกนอกรถ</p> <p>(๓) จับคันบังคับด้วยมือข้างเดียว</p> <p>(๔) ใช้เสียงสัญญาณเมื่อเข้าไปในบริเวณโรงพยาบาล สถานที่ทำงานหรือสถานศึกษา</p> <p>(๕) ใช้เสียงสัญญาณแตร เพื่อเร่งรถอื่น</p> <p>(๖) แชนหรือตัดหน้ารถอื่นในลักษณะฉวัดเฉวียน เป็นที่น่าหวาดเกรงว่าจะเกิดอันตราย</p> <p>(๗) ขับรถเข้าไปในบริเวณบ้านของผู้อื่น</p> <p>(๘) รับคนโดยสารในบริเวณที่กำหนดเครื่องหมายห้ามรับคนโดยสาร</p> <p>(๙) กล่าววาจาไม่สุภาพ เสียสติ ดุหมิ่น ก้าวร้าว หรือแสดงกิริยาในลักษณะดังกล่าวต่อหน้าคนโดยสารหรือผู้อื่น</p>	มาตรา ๙๙ , มาตรา ๑๕๒	ปรับ ๕๐๐ บาท

ลำดับ	ข้อหาหรือฐานความผิด	บทมาตรา	จำนวนค่าปรับ
๑๒๕	ผู้ขับขีรถแท็กซี่ไม่พาคนโดยสารไปยังสถานที่ที่เจ้าจ้างตามเส้นทางที่สั้นที่สุดหรือเส้นทางที่ไม่แออัดเกินควร และต้องส่งคนโดยสาร ณ สถานที่ตามที่ตกลงกันได้	มาตรา ๑๐๐ วรรคหนึ่ง, มาตรา ๑๕๘	ปรับ ๑,๐๐๐ บาท
๑๒๖	ผู้ขับขีรถแท็กซี่พาคนโดยสารไปทอดทิ้งระหว่างทางไม่ว่าด้วยประการใด ๆ	มาตรา ๑๐๐ วรรคสอง, มาตรา ๑๕๘	ปรับ ๑,๐๐๐ บาท
๑๒๗	ผู้ขับขีรถแท็กซี่ไม่แต่งกายหรือมีเครื่องหมายเย็บติดหรือปักไว้ที่เครื่องแต่งกาย	มาตรา ๑๐๑ วรรคหนึ่ง, มาตรา ๑๔๘	ปรับ ๕๐๐ บาท
<u>ลักษณะ ๑๕ รถม้า เกวียนและเลื่อน</u>			
๑๒๘	ขับรถม้าหรือเกวียนหรือเลื่อนที่เทียมด้วยสัตว์จอดในทางโดยไม่มีผู้ควบคุม	มาตรา ๑๑๖, มาตรา ๑๔๗	ปรับ ๒๐๐ บาท
๑๒๙	ปล่อยสายบังเหียนในเวลาขับรถม้า	มาตรา ๑๑๗,มาตรา ๑๔๗	ปรับ ๒๐๐ บาท
๑๓๐	ขับรถม้า เกวียนหรือเลื่อนที่เทียมด้วยสัตว์โดยไม่ปฏิบัติตามกฎหมายจราจรทางบกกว่าด้วยรถ	มาตรา ๑๑๘,มาตรา ๑๔๘	ปรับ ๒๐๐ บาท
<u>ลักษณะ ๑๖ เขตปลอดภัย</u>			
๑๓๑	ขับขีรถเข้าไปในเขตปลอดภัย	มาตรา ๑๑๙,มาตรา ๑๔๘	ปรับ ๓๐๐ บาท
<u>ลักษณะ ๑๗ เบ็ดเตล็ด</u>			
๑๓๒	ขับขีรถถอยหลังในลักษณะที่ไม่ปลอดภัยหรือเป็นการกีดขวางการจราจร	มาตรา ๑๒๐, มาตรา ๑๔๘	ปรับ ๓๐๐ บาท
๑๓๓	ขับขีรถจักรยานยนต์ไม่นั่งครอบบนอานที่จัดไว้และคนโดยสารไม่นั่งซ้อนท้ายบนอานที่จัดไว้หรือนั่งในที่นั่งพ่วงข้าง	มาตรา ๑๒๑, มาตรา ๑๔๘	ปรับ ๕๐๐ บาท

ลำดับ	ข้อหาหรือฐานความผิด	บทมาตรา	จำนวนค่าปรับ
๑๓๔	ขับซึ่รถจักรยานยนต์ไม่สวมหมวกที่จัดทำขึ้นโดยเฉพาะเพื่อป้องกันอันตราย	มาตรา ๑๒๒ วรรคหนึ่ง, มาตรา ๑๔๘	ปรับ ๕๐๐ บาท
๑๓๕	ขับซึ่รถจักรยานยนต์ในขณะที่คนโดยสารรถจักรยานยนต์มิได้สวมหมวกที่จัดทำขึ้นโดยเฉพาะเพื่อป้องกันอันตราย	มาตรา ๑๒๒ วรรคสอง, มาตรา ๑๔๘	ปรับ ๘๐๐ บาท
๑๓๖	ขับซึ่รถจักรยานยนต์สวมหมวกเพื่อป้องกันอันตรายที่ไม่เป็นไปตามกฎกระทรวงหรือใช้หมวกเพื่อป้องกันอันตรายไม่เป็นไปตามวิธีการที่กำหนดในกฎกระทรวง	มาตรา ๑๒๒ วรรคสาม, มาตรา ๑๔๘	ปรับ ๕๐๐ บาท
๑๓๗	ผู้ขับซึ่รถยนต์ยอมให้ผู้อื่นนั่งตอนหน้าแถวเดียวกับที่นั่งคนขับรถเกินสองคน	มาตรา ๑๒๓ วรรคหนึ่ง, มาตรา ๑๔๘	ปรับ ๕๐๐ บาท
๑๓๘	ผู้ขับซึ่รถยนต์ไม่รัดร่างกายด้วยเข็มขัดนิรภัยไว้กับที่นั่งในขณะที่ขับซึ่รถยนต์ และไม่จัดให้คนโดยสารรถยนต์รัดร่างกายไว้กับที่นั่งด้วยเข็มขัดนิรภัยขณะโดยสารรถยนต์	มาตรา ๑๒๓ วรรคสอง, มาตรา ๑๔๘	ปรับ ๕๐๐ บาท
๑๓๙	ฝ่าฝืนหรือไม่ปฏิบัติตามข้อกำหนดสำนักงานตำรวจแห่งชาติเกี่ยวกับการกำหนดประเภทและชนิดของรถยนต์ ลักษณะและวิธีใช้เข็มขัดนิรภัย	มาตรา ๑๒๓ วรรคสาม, มาตรา ๑๔๘	ปรับ ๕๐๐ บาท
๑๔๐	ผู้ขับซึ่หรือผู้เก็บค่าโดยสารรถประจำทาง รถบรรทุก คนโดยสาร รถโรงเรียน หรือรถแท็กซี่ยินยอมให้ผู้ใดกระทำการเกาะ ห้อยโหนหรือยื่นส่วนของร่างกายออกไปนอกตัวถังรถยนต์ โดยไม่สมควรนั่งหรือยืนบนรถยนต์ในลักษณะที่อาจก่อให้เกิดอันตราย หรือ ขึ้นหรือลงรถโดยสารประจำทาง รถบรรทุกคนโดยสาร	มาตรา ๑๒๔ วรรคสี่, มาตรา ๑๔๘	ปรับ ๕๐๐ บาท

ลำดับ	ข้อหาหรือฐานความผิด	บทมาตรา	จำนวนค่าปรับ
	รถโรงเรียนหรือรถแท็กซี่ในขณะที่รถดังกล่าวหยุดเพื่อรอสัญญาณไฟหรือหยุด เพราะติดการจราจร		
๑๔๑	ไม่ขับรถให้ชิดขอบทางด้านซ้ายเมื่อผ่านทางแคบระหว่างภูเขา หรือระหว่างเนินหรือในทางเดินรถบนภูเขาหรือบนเนิน และไม่ใช้เสียงสัญญาณเมื่อถึงทางโค้ง	มาตรา ๑๒๕, มาตรา ๑๕๗	ปรับ ๕๐๐ บาท
๑๔๒	ใช้เกียร์ว่างหรือเหยียบคลัทช์ ในขณะที่ขับรถลงทางลาดหรือไหล่เขา	มาตรา ๑๒๖, มาตรา ๑๔๘	ปรับ ๔๐๐ บาท
๑๔๓	ในขณะที่ขับรถกระทำการ ดังต่อไปนี้ (๑) ขับรถตามหลังรถฉุกเฉินซึ่งกำลังปฏิบัติหน้าที่ในระยยะต่ำกว่าห้าสิบเมตร (๒) ขับรถผ่านเข้าไปหรือจอดในบริเวณเขตปฏิบัติการดับเพลิง	มาตรา ๑๒๗ (๑)(๒), มาตรา ๑๕๒	ปรับ ๕๐๐ บาท
๑๔๔	ขับรถทับสายสูบดับเพลิงที่ไม่มีเครื่องป้องกันในขณะที่เจ้าหน้าที่ดับเพลิงปฏิบัติการตามหน้าที่	มาตรา ๑๒๗ (๓), มาตรา ๑๕๒	ปรับ ๓๐๐ บาท
๑๔๕	ไม่จัดการเก็บสิ่งของที่ตกหล่นออกจากทางทันทีเมื่อเคลื่อนย้ายรถที่ชำรุดหรือหักพังออกจากทาง	มาตรา ๑๓๑, มาตรา ๑๔๗	ปรับ ๒๐๐ บาท
๑๔๖	เจ้าของหรือผู้ขับขี่รถโรงเรียน ไม่จัดให้มีข้อความ “รถโรงเรียน” ขนาดตัวอักษรสูงไม่น้อยกว่าสิบห้าเซนติเมตร ติดอยู่ด้านหน้าและด้านหลังของรถ	มาตรา ๑๓๒ วรรคหนึ่ง, มาตรา ๑๔๗	ปรับ ๒๐๐ บาท
๑๔๗	ใช้รถโรงเรียนที่มีไฟสัญญาณสีแดงปิดเปิดเป็นระยะติดไว้ด้านหน้าและด้านหลังของรถเพื่อให้รถที่สวนมาหรือตามหลังเห็นได้โดยชัดเจน เมื่อนำรถนั้นไปใช้ในทาง	มาตรา ๑๓๒ วรรคสอง, มาตรา ๑๔๗	ปรับ ๒๐๐ บาท

ลำดับ	ข้อหาหรือฐานความผิด	บทมาตรา	จำนวนค่าปรับ
	โดยไม่ได้ใช้รับส่งนักเรียน และใช้ไฟสัญญาณสีแดงและไม่ปิดคลุมข้อความว่า “รถโรงเรียน”		
๑๔๘	นำรถเข้าขบวนแห่หรือนำรถมาใช้เฉพาะเพื่อการโฆษณาสินค้าหรือมหรสพที่แห่หรือโฆษณาไปตามทางโดยไม่ได้รับอนุญาตจากหัวหน้าเจ้าพนักงานจราจร	มาตรา ๑๓๓, มาตรา ๑๔๘	ปรับ ๓๐๐ บาท
๑๔๙	<p>เพื่อให้เกิดความปลอดภัยหรือความสะดวกในการจราจรกรณีที่มีเหตุฉุกเฉินหรืออุบัติเหตุเกิดขึ้น (ชั่วระยะเวลาเท่าที่จำเป็น) แต่มีการฝ่าฝืนคำสั่งดังต่อไปนี้</p> <p>(๑) คำสั่งห้ามรถทุกชนิดหรือบางชนิดหรือคนเดินเท้าเดินในทางสายใดหรือเฉพาะทางตอนใด (ถ้าไม่เป็นความผิดอื่น)</p> <p>(๒) คำสั่งห้ามหยุดหรือจอดรถในทางสายใด หรือเฉพาะทางตอนใด (ถ้าไม่เป็นความผิดอื่น)</p> <p>(๓) คำสั่งห้ามเลี้ยวรถ กลับรถ หรือถอยหลังรถในทางสายใดหรือเฉพาะทางตอนใด (ถ้าไม่เป็นความผิดอื่น)</p> <p>(๔) คำสั่งที่กำหนดทางสายใดหรือเฉพาะทางตอนใดให้รถเดินได้ทางเดียว ชั่วระยะเวลาที่จำเป็น (ถ้าไม่เป็นความผิดอื่น)</p>	มาตรา ๑๓๘ , มาตรา ๑๕๔	ปรับ ๕๐๐ บาท
๑๕๐	<p>ในทางสายใดหรือเฉพาะทางตอนใด หากมีการฝ่าฝืนประกาศ ข้อบังคับหรือระเบียบ ดังต่อไปนี้</p> <p>(๑) ประกาศ ข้อบังคับหรือระเบียบที่ห้ามรถทุกชนิดหรือบางชนิดเดิน (ถ้าไม่เป็นความผิดอื่น)</p> <p>(๒) ประกาศ ข้อบังคับหรือระเบียบที่ห้ามหยุดหรือจอด (ถ้าไม่เป็นความผิดอื่น)</p> <p>(๓) ประกาศ ข้อบังคับหรือระเบียบที่ห้ามเลี้ยวรถ</p>	มาตรา ๑๓๙ , มาตรา ๑๕๔(๒)	ปรับ ๕๐๐ บาท

ลำดับ	ข้อหาหรือฐานความผิด	บทมาตรา	จำนวนค่าปรับ
	<p>กัลัรบรหหรือถอยหลังรห (ถ้าไม่เป็นความผิดอื่น)</p> <p>(๔) ประกาศ ข้อบงค้บหรือระเบียบที่กำหนดให้รหเดินได้ทางเด็ยว (ถ้าไม่เป็นความผิดอื่น)</p> <p>(๕) ประกาศ ข้อบงค้บหรือระเบียบที่กำหนดระยะเวลาจอดรลนในทางแคบหรือค้บข้บ (ถ้าไม่เป็นความผิดอื่น)</p> <p>(๖) ประกาศ ข้อบงค้บหรือระเบียบที่กำหนดอัตราความเร็วของรหภายในอัตราที่กำหนดในกฎกระทรวง (ถ้าไม่เป็นความผิดอื่น)</p> <p>(๗) ประกาศ ข้อบงค้บหรือระเบียบที่กำหนดช่องหรือแนวทางเดินรหข้บและล่อง (ถ้าไม่เป็นความผิดอื่น)</p> <p>(๘) ประกาศ ข้อบงค้บหรือระเบียบที่กำหนดทางเดินรหทางเอกและทางเดินรหทางโท (ถ้าไม่เป็นความผิดอื่น)</p> <p>(๙) ประกาศ ข้อบงค้บหรือระเบียบที่กำหนดการจอดรลหรือที่จอดพักรล (ถ้าไม่เป็นความผิดอื่น)</p> <p>(๑๐) ระเบียบที่กำหนดการใช้ทางหรือช่องเดินรลสำหรับรลบางประเภท (ถ้าไม่เป็นความผิดอื่น)</p> <p>(๑๑) ระเบียบที่กำหนดการเก็ยวกับการใช้รลโรงเร็ยน (ถ้าไม่เป็นความผิดอื่น)</p> <p>(๑๒) ระเบียบที่กำหนดเก็ยวกับการบรรทุกนโดยสาร์สำหรับรลจักรยาน (ถ้าไม่เป็นความผิดอื่น)</p> <p>(๑๓) ประกาศ ข้อบงค้บหรือระเบียบที่ควบคุมขบวนแห่หรือการชุมนุมสาร์ธารณะ (ถ้าไม่เป็นความผิดอื่น)</p> <p>(๑๔) ประกาศ ข้อบงค้บหรือระเบียบที่ควบคุมหรือห้ามเล็ยวรลในทางร่วมทางแยก (ถ้าไม่เป็นความผิดอื่น)</p> <p>(๑๕) ประกาศ ข้อบงค้บหรือระเบียบที่ขีดเส้นหรือทำรื่องหมายจรจรบนฝัวทางหรือตดัตั้งสัญญาณจรจรหรือรื่องหมายจรจร (ถ้าไม่เป็นความผิดอื่น)</p> <p>(๑๖) ประกาศ ข้อบงค้บหรือระเบียบที่กำหนดระยะทางตอนใด ให้ข้บรลล้าเข้าไปในเส้นกึ่งกลางของทางที่</p>		

ลำดับ	ข้อหาหรือฐานความผิด	บทมาตรา	จำนวนค่าปรับ
	<p>หัวหน้าเจ้าพนักงานจราจรกำหนดไว้ได้ (ถ้าไม่เป็นความผิดอื่น)</p> <p>(๑๗) ระเบียบที่กำหนดเกี่ยวกับการจอดรถที่ชำรุดหักพัง ตลอดจนรถที่ซ่อมแซม (ถ้าไม่เป็นความผิดอื่น)</p> <p>(๑๘) ระเบียบที่กำหนดการข้ามทางของคนเดินเท้าบนทางที่ไม่มีทางข้าม (ถ้าไม่เป็นความผิดอื่น)</p> <p>(๑๙) ประกาศ ข้อบังคับหรือระเบียบที่กำหนดการใช้โคมไฟ (ถ้าไม่เป็นความผิดอื่น)</p> <p>(๒๐) ประกาศ ข้อบังคับหรือระเบียบที่กำหนดการใช้เสียงสัญญาณ (ถ้าไม่เป็นความผิดอื่น)</p> <p>(๒๑) ระเบียบที่กำหนดการอนุญาตและการใช้รถที่มีล้อหรือส่วนที่สัมผัสกับผิวทางไม่ใชยาง (ถ้าไม่เป็นความผิดอื่น)</p>		
๑๕๑	<p>ฝ่าฝืนคำสั่งหัวหน้าเจ้าพนักงานจราจรหรือเจ้าพนักงานจราจรให้หยุดรถ กรณีดังต่อไปนี้</p> <p>(๑) รถนั้นมีสภาพไม่ถูกต้องตาม มาตรา ๖ (ถ้าไม่เป็นความผิดอื่น)</p> <p>(๒) ผู้ขับขี่หรือบุคคลในรถนั้นได้ฝ่าฝืนหรือไม่ปฏิบัติตามกฎหมายว่าด้วยจราจรทางบกหรือกฎหมายอันเกี่ยวกับรถนั้นๆ (ถ้าไม่เป็นความผิดอื่น)</p>	<p>มาตรา ๑๔๒ ,</p> <p>มาตรา ๑๕๔(๑)</p>	ปรับ ๕๐๐ บาท
๑๕๒	<p>ฝ่าฝืนคำสั่งหัวหน้าเจ้าพนักงานจราจร พนักงานสอบสวนหรือเจ้าพนักงานจราจรที่ให้มีการทดสอบผู้ขับขี่ว่าหย่อนความสามารถในอันที่จะขับหรือเมาสุราหรือของเมาอย่างอื่น (ถ้าไม่เป็นความผิดอื่น)</p>	<p>มาตรา ๑๔๒ วรรคสอง,</p> <p>มาตรา ๑๕๔ (๓)</p>	ปรับ ๕๐๐ บาท
๑๕๓	<p>ฝ่าฝืนคำสั่งหัวหน้าเจ้าพนักงานจราจร เจ้าพนักงานจราจร หรือผู้ตรวจการที่ให้หยุดรถเพื่อตรวจสอบว่า</p>	<p>๑๔๓ ทวิ,</p> <p>มาตรา ๑๕๔ (๔)</p>	ปรับ ๕๐๐ บาท

ลำดับ	ข้อหาหรือฐานความผิด	บทมาตรา	จำนวนค่าปรับ
๑๕๔	รถนั้น มีเครื่องยนต์ก่อให้เกิดก๊าซ ผุ่น คิวีน ละอองเคมี หรือเสียงเกินเกณฑ์ที่ผู้บัญชาการตำรวจแห่งชาติ กำหนด (ถ้าไม่เป็นความผิดอื่น)		
๑๕๕	นำรถที่หัวหน้าเจ้าพนักงานจราจร เจ้าพนักงานจราจร หรือผู้ตรวจการสั่งให้ซ่อมหรือแก้ไขไปใช้ในทางโดย ยังมีได้รับใบตรวจรับรอง	มาตรา ๑๔๔, มาตรา ๑๕๖	ปรับ ๕๐๐ บาท
๑๕๕	ขัดคำสั่งเจ้าพนักงานจราจรซึ่งสั่งตามมาตรา ๑๔๐/๒ หรือมาตรา ๑๔๐/๓ วรรคหนึ่ง	มาตรา ๑๔๐/๒, มาตรา ๑๔๐/๓ วรรคหนึ่ง, มาตรา ๑๕๐	ปรับ ๕๐๐ บาท